

बार्षिक प्रगति पुस्तिका

आ.व. २०७०/७१



नेपाल सरकार

कृषि विकास मन्त्रालय

कृषि विभाग

तरकारी विकास निर्देशनालय

केन्द्रीय तरकारी बीउ उत्पादन केन्द्र

खुमलटार, ललितपुर

फोन नं. ०१-५५२३१४१

प्रकाशक
नेपाल सरकार
कृषि विकास मन्त्रालय
कृषि विभाग
तरकारी विकास निर्देशनालय
केन्द्रीय तरकारी बीउ उत्पादन केन्द्र
खुमलटार, ललितपुर
फोन नं. ०१-५५२३१४१

प्रकाशन प्रति : १५० मात्र

मुद्रक
त्रिवेणी छापाखाना
बागडोल, ललितपुर
फोन ९८५१०८७९६६

दुई शब्द

नेपालमा तरकारी अन्न बालीको तुलनामा प्रति ईकाइ फाईदा हुनुको साथै पौष्टिक तथा आय आर्जनको शसक्त माध्यम भएको हुनाले तरकारी खेती प्रति आकर्षित हुन थालेका छन् । अझ हालका दिनमा तरकारी खेती प्रति शिक्षित युवाहरूको जागरुकता जनसंख्याको वृद्धि, मोटर बाटोको विकास, शहरीकरण, दैनिक रुपमा ताजा तरकारीको वृद्धि तथा पर्यटकहरूको आगमन आदि कारणले गर्दा मौसमी तथा बेमौसमी तरकारीको माग दिन प्रतिदिन बढ्दै गइरहेको छ । यसरी उन्नत तथा हाइब्रिड बीउको खपत धेरै हुन थालेको छ । राम्रो गुणस्तरीय बीउको प्रयोग गरेमा मात्र पनि १५/२० प्रतिशतसम्म बालीको उत्पादनमा मात्र वृद्धि हुन्छ ।

यसलाई मध्यनजर राखी यस केन्द्रीय तरकारी बीउ उत्पादन केन्द्र खुमलटारले विगत ४० वर्षदेखि विभिन्न तरकारीका मूल तथा प्रजनन बीउ उत्पादन गरी उन्नत तरकारी बीउ उत्पादक कृषक समूह, सहकारी तथा व्यक्तिलाई टेवा पुऱ्याउँदै आईरहेको छ । यस वार्षिक पुस्तिका आ.व.२०७०/७१ मा भए गरेका कार्यक्रम तथा कृयाकलाप, वार्षिक कार्यक्रम, बजेट, तरकारी उत्पादन प्रविधि आ.व. २०७१/०७२ को स्वीकृत कार्यक्रम आदि विषय वस्तुहरू समेट्ने प्रयास भएको छ । यो पुस्तिकले प्राविधिक, अनुसन्धानकर्ता, कृषक तथा कृषिमा संलग्न भएकाहरूलाई सहयोग पुऱ्याउने छ भन्ने विश्वास लिएको छु । अन्त्यमा यो पुस्तक प्रकाशनमा आवश्यक पर्ने विभिन्न तथ्याङ्क जुटाई एवं विश्लेषण गरी अथक प्रयासका साथ पुस्तिकाको रुपमा तयार पार्नु हुने यस केन्द्रका कृषि प्रसार अधिकृत समिक्षा बडाल, प्रा.स. श्री चन्द्रबहादुर शाही, प्रा.स. श्री कृष्णबहादुर खत्री तथा सम्पूर्ण कर्मचारीहरूलाई हार्दिक धन्यवाद दिन चाहान्छु । साथै पुस्तिकामा भएका कमी कमजोरीलाई औल्याई आगामी दिनका लागि सुझावको अपेक्षा राख्दछु ।

धन्यवाद !

२०७२ असार

कर्ण बहादुर कठायत
नि.केन्द्र प्रमुख

क्र.सं.	विषय सूचि विषय खण्ड- १	पेज नं.
१	जिल्लाको परिचयात्मक जानकारी	
१.१	पृष्ठभूमि	१
१.२	भौगोलिक अवस्था	१
१.३	भौगोलिक सिमाना	१
१.४	जिल्लाको राजनैतिक विभाजन तथा प्रशासनिक व्यवस्था	१
१.५	भू-उपयोग	२
१.६	जलवायु	२
१.७	जलभण्डार	२
१.८	जनसंख्या	३
१.९	यातायात	३
१.१०	शैक्षिक गतिविधि	३
१.११	स्वास्थ्य सेवा	४
१.१२	हुलाक सेवा	४
१.१३	विद्युत सेवा	४
	खण्ड- २	
२	केन्द्रको परिचय	
२.१	केन्द्रको ऐतिहासिक पृष्ठभूमि	५
२.२	केन्द्रको संक्षिप्त परिचय	६
२.३	केन्द्रको भौगोलिक अवस्था	६
२.४	केन्द्रको मुख्य उद्देश्य	६
२.५	केन्द्रद्वारा संचालित मुख्य मुख्य क्रियाकलापहरु	६
२.६	क्षेत्रफल र भू-उपयोग	६
२.७	विद्यमान भौतिक सुविधाहरु	७
२.८	मौसमी विवरण	७
२.९	के.त.वी.उ.के.को संगठनात्मक तालिका	८
२.१०	जनशक्ति विवरण	९
२.११	दरबन्दि विवरण	९
	खण्ड- ३	
३	कार्यक्रम तथा आर्थिक विवरण	
३.१	बजेट उप-शीर्षक अनुसार खर्च	१०
३.२	बजेट उप-शीर्षक अनुसार पूर्जागत खर्च	१०
३.३	आ.व. ०७०/७१ को वार्षिक कार्यलक्ष्य एवं प्रगति सारांश	११
३.४	आ.व. ०७०/७१ मा संचालित मुख्य मुख्य कार्यहरुको संक्षिप्त विवरण	१४
	३.४.१ तरकारी प्रजनन् बीउ उत्पादन	१४

३.४.२	तरकारी मूल बीउ उत्पादन एवं वितरण (प्याकेजिङ सहित)	१४
३.४.३	गोलभेडा (श्रृजना) वर्णशंकर बीउ उत्पादन	१४
३.४.४	तरकारी बेर्ना उत्पादन	१४
३.४.५	वाह्य सेवा कार्यक्रम	१४
३.४.६	केन्द्रमा जातीय सम्बर्धन गरिएका तरकारीका केहि बालीहरुको विवरण	१४
३.५	प्रगति नपुगका कारणहरु	१५
३.६	आ.व. ०७०/७१ को राजश्व आम्दानी विवरण	१६
३.७	आ.व. २०४०/४१ देखि ०७०/७१ सम्मको राजश्व विवरण	१६
३.८	वेरुजु विवरण	१७
३.९	आ.व. ०५०/५१ देखि ०७०/७१ सम्मको वित्तिय विवरण	१७
३.१०	मुख्य मुख्य उपलब्धिहरु	१८
३.११	आफ्नै पहलमा सम्पन्न गरेका कार्यहरु	१८
३.१२	केन्द्रको स्थापना कालदेखि हालसम्मका केन्द्र प्रमुखहरुको नामावली	१८
३.१३	वार्षिक स्क्रुत कार्यक्रम	१९

खण्ड- ४

४

प्राविधिक खण्ड

४.१	विभिन्न तरकारी बालीका उन्मोचित जातहरु र उन्मोचित वर्ष	२१
४.२	तरकारी बीउ उत्पादक तथा बीउ विशेषज्ञले बीउको शुद्धताको लागि जान्नुपर्ने कुराहरु	२८
४.३	Seed Rate & Multiplication Ratio of some Major Vegetables in Nepal	२९
४.४	विभिन्न तरकारी बालीहरुको लागि मलखादको सिफारिस मात्रा	३०
४.५	विभिन्न तरकारी बालीहरुको लागि माटोको उपयुक्त पि.एच.मान	३०
४.६	Seed born disease of some important Vegetable crops	३१
४.७	Isolation distance for vegetable crops	३२
४.८	विभिन्न विषादीहरुको प्रयोग नर्मस(प्रति रोपनी)	३३
४.९	सरकारी फार्म /केन्द्रमा उत्पादित तरकारी बीउको मूल्य सूची	३३
४.१०	तरकारी बीउको प्याकिङ गर्ने न्यूनतम मापदण्ड	३६
४.११	Major Vegetable Seed production Areas & Their production Potentialities	३७
४.१२	देशका विभिन्न स्थानका फार्म/केन्द्रमा उत्पादन हुने तरकारी बीउ र तिनका जातहरु	३८

खण्ड-१

जिल्लाको परिचयात्मक जानकारी

१.१ पृष्ठभूमि :

संघीय लोकतान्त्रिक गणतन्त्र नेपाल मध्यमाञ्चल विकास क्षेत्र अन्तरगत वागमती अञ्चलको आठ जिल्ला मध्ये एक ललितपुर जिल्ला काठमाण्डौ उपत्यकाका तीन जिल्लाहरू मध्ये दक्षिणी भेगमा अवस्थित छ। हिन्दु तथा बौद्धहरूको पवित्र एवं प्रसिद्ध कृष्ण मन्दिर, अशोक स्तुप, महाबौद्ध, पाटन दरवार स्क्वायर, बंगलामुखी, विशंखुनारायण, कालेश्वर महादेव स्थान, बज्रवाराही, मछिन्द्रनाथ लगायत विभिन्न मठमन्दिर, पाटी-पौवा, स्तम्भहरू एवं सदर चिडियाखाना तथा वनस्पति उद्यान रहनुले यस जिल्लाको प्रतिष्ठा नेपालको साथै विश्वमा समेत विस्तारित हुन पुगेको छ। ऐतिहासिक र पुरातात्विक सम्पदाले भरिपूर्ण पाटन दरवार स्क्वायरलाई युनेस्कोले विश्व सम्पदा सूचिमा समावेश गरेको छ। भौगोलिक वनावट, हावापानी, वनजङ्गल, नदीनाला र दह विभिन्न जनजातिहरूको रहनसहन, भेषभूषा आदिको विविधताले गर्दा यस जिल्लाले विशिष्ट महत्व बोकेको छ।

१.२ भौगोलिक अवस्था :

नेपालको मानचित्रमा ललितपुर जिल्लाको फैलावट २७^०.२२" देखि २८^०.५०" उत्तरी अक्षांश र ८५^०.१४" देखि ८५^०.२६" पूर्वी देशान्तरसम्म रहेको छ। यो जिल्ला समून्द्र सतहबाट ४७५ मिटर उचाईदेखि २८३१ मिटरसम्म फैलिएको छ। यस जिल्लाको भू-धरातलमध्ये करिब एक तिहाई भाग उपत्यका भित्र र दुई तिहाई भाग पहाड तथा दुर्गम क्षेत्रमा पर्दछ। यस जिल्लाका दुर्गम स्थानहरूमा ठूलादुर्लुङ्ग, कालेश्वर, प्युटार, आश्राड, गिम्दी चन्दनपुर आदि छन्।

१.३ भौगोलिक सिमाना :

ललितपुर जिल्लाको पूर्वमा काभ्रेपलान्चोक, पश्चिममा काठमाण्डौ, उत्तरमा भक्तपुर र दक्षिणमा मकवानपुर जिल्लाहरूसँग सिमाना जोडिएको छ। यस जिल्लाको क्षेत्रफल ३८५ वर्ग कि.मि. रहेको छ।

१.४ जिल्लाको राजनैतिक विभाजन तथा प्रशासनिक व्यवस्था :

निर्वाचन क्षेत्र नं.	ईलाका नं.	गा.वि.स./न.पा.
३	१	सैवू, सुनाकोठी, न.पा.१, २, ३ र १० वडाहरू
	२	खोकना, वुंगमति
	३	धापाखेल, ठेचो, न.पा.४, १३, २० र २१ वडाहरू
	४	हरिसिद्धि, ठैव, न.पा.५, १३ र १५ वडाहरू
२	५	ईमाडोल, न.पा.१६, १८, १९ र २२ वडाहरू
	६	सिद्धिपुर, न.पा.६, १२ र १७ वडाहरू
	७	टिकाथली, न.पा.७, ८, ९ र ११ वडाहरू
१	८	लुभु र लामाटार
	९	गोदामचौर, विशंखुनारायण, वडिखेल, भरुवारासी, गोदावरी
	१०	चापागाउँ, छम्पी, देवीचौर, लेले, डुकुछाप, घुसेलु
	११	मनिखेल, गोटिखेल, वुखेल, भारदेउ, चौघरे, नल्लु
	१२	भट्टेडाँडाँ, माल्टा, शंखु, दलचोक, इकुडोल
१३	आश्राड, गिम्दी, ठूलादुर्लुङ्ग, चन्दनपुर, कालेश्वर, प्युटार	

यस जिल्लामा १ वटा उप-महानगरपालिका, ४१ गा.वि.स., १३ ईलाका र ३ वटा संसदीय निर्वाचन क्षेत्र रहेका छन् ।

१.५ भू-उपयोग

यस जिल्लाको कूल क्षेत्रफल ३८५ वर्ग.कि.मि.(९९.२% मध्य पहाडी र ०.८ % सिवालिक क्षेत्र) मध्ये भू-उपयोगको दृष्टिकोणमा कृषियोग्य क्षेत्रफल १५२.९६ वर्ग कि.मि वन जङ्गलले ढाकेको १९७.९७ वर्ग कि.मि. र बाँकी ३४.०७ वर्ग कि.मि.चरन, झाडी, घाँसले ढाकेको छ । खेतियोग्य जमिन मध्ये सिंचित क्षेत्र ६६.२५ वर्ग कि.मि.,आकाशे भरमा निर्भर ८६.७१ वर्ग कि.मि. र सिंचाईको संभाव्य क्षेत्रफल ८८.८६ वर्ग कि.मि.रहेको छ । यस जिल्लामा लगाईने मुख्य खाद्यान्न बालीहरूमा धान, मकै, गहुँ, कोदो, फापर, भटमास र आलु आदि, फलफूलमा स्याउ, ओखर, नास्पाति, सुन्तला र केरा आदि खेति गरिन्छ ।

१.६ जलवायु :

यस जिल्लाको औसत अधिकतम तापक्रम २३.६° सेल्सियस र न्यूनतम तापक्रम १०.७ ° सेल्सियस रहेको छ । यस जिल्लाको वार्षिक वर्षा सरदर १२३२.६ मि.मि. रहेको छ । यस जिल्लाको हावापानी समशीतोष्ण खालको रहेको तथा औषत सापेक्षिक आद्रता ५०-८०% रहेको छ । जिल्लाको भौगोलिक धरातलीय अवस्थाअनुसार ललितपुर जिल्लामा मुख्यतया: ३ प्रकारको हावापानी पाईन्छ ।

(क) सम-उष्ण प्रदेशीय हावापानी (Sub Tropical Climate) :

जिल्लाको दक्षिणी क्षेत्रमा पर्ने समून्द्र सतहभन्दा १००० मिटर माथिसम्म रहेको भू-भाग विशेषतया : जलाधार क्षेत्रको खोचहरूमा यस प्रकारको हावापानी पाईन्छ । यस क्षेत्रमा वार्षिक सरदर औषत तापक्रम २०° सेल्सियस रहन्छ ।

(ख) न्यानो समशीतोष्ण हावापानी (Warm Temperate Climate) :

ललितपुर जिल्लाको महाभारत पर्वत श्रृंखलाको १००० देखि २००० मिटरसम्मको भू-भागमा यस प्रकारको हावापानी पाईन्छ । वार्षिक सरदर औषत तापक्रम १५ - २० ° सेल्सियस रहेको छ भने सरदर वार्षिक वर्षा २०००देखि ४००० मि.मि.रहेको छ ।

(ग) ठण्डा समशीतोष्ण हावापानी (Cool Temperate Climate) :

यस प्रकारको हावापानी विशेषतया: महाभार पर्वत श्रृंखलाको उच्च भू-भाग अर्थात २००० मिटर भन्दा माथिको उचाईको क्षेत्रमा पाईन्छ । वार्षिक सरदर औषत तापक्रम १० - १५ ° सेल्सियस रहने यो क्षेत्रमा वार्षिक वर्षा भने १३०० देखि २००० मि.मि. रहेको छ ।

१.७ जलभण्डार :

जलभण्डार वा जलश्रोतको हिसावले ललितपुर जिल्लामा नदीनालाहरू प्रचुर मात्रामा रहेको छ । वागमती, गोदावरी, नखु, खानी खोला कोड्कु, टुङ्गुन, ठोटने, दुलुङ्ग, मनोहरा आदि यस जिल्लाका प्रमुख नदी तथा खोलाहरू हुन । जिल्लाभरी जम्मा ६५ वटा नदी तथा खोलाहरू रहेका छन् भने तिनीहरूको कूल लम्वाई ३१४.९ कि.मी.रहेको छ । जिल्लाको उत्तर, पश्चिम र दक्षिण सिमाना हुदै बग्ने वागमतीलाई गोदावरी, नखु, खानी खोला कोड्कु, ठोटने, दुलुङ्ग गरी ६ वटा प्रमुख उप- प्रणालीमा बाड्न सकिन्छ । यस जिल्लामा रहेका अन्य जलभण्डारका श्रोतहरू तल तथा पोखरीहरूमा ग्वालिन दह, कटुवाल दह, गोदावरी कुण्ड, नाग दह, बोभे पोखरी र सरस्वती कुण्ड रहेका छन् ।

१.८ जनसंख्या :

यस जिल्लाको जनसंख्या २०६८ सालको जनगणना अनुसार जम्मा ४,६८,१३२ रहेकोमा महिला २,३०,०५० (४९.१४%) र पुरुष २,३८,०८२ (५०.८६%) छन् । विगत १० वर्षको अन्तरालमा जनसंख्या १,३०,३३७ वृद्धि भएको छ । यस जिल्लाको जनघनत्व १२१६ व्यक्ति/वर्ग कि.मी. रहेको छ । यहाँको घरधुरी संख्या १,९,७९७ रहेको छ भने औषत घर परिवार संख्या ४.२६ रहेको छ । यहाँको शहरी जनसंख्या २,२०,८०२ छ भने ४१ वटा गा.वि.स.को जनसंख्या २,४७,३३० र संस्थागत जनसंख्या १०,५२६ छ । यस जिल्लाको जनसंख्या प्रवृत्ति निम्न तालिका अनुसार रहेका छन् ।

वर्ष (सन्)	जम्मा	महिला	पुरुष
१९५२/५४	१,३३,७४३	(प्राप्त नभएको)	(प्राप्त नभएको)
१९६१	१,४५,३०१	७२,४२१	७२,८८०
१९७१	१,५४,९९८	७६,३६९	७८,६२९
१९८१	१,८४,३४१	८६,६६३	९७,६७८
१९९१	२,५७,०८६	१,२६,७६०	१,३०,३२६
२००१	३,३७,७८५	१,६५,३३०	१,७२,४४५
२०११	४,६८,१३२	२,३०,०५०	२,३८,०८२

स्रोत: जनसंख्या गणना २०६८

१.९ यातायात :

यस जिल्लाको पहाडी क्षेत्रमा बाहेक उपत्यकामा धेरैजसो सडक यातायातको सुविधा रहेको छ । जिल्लाको सदरमुकामदेखि लामाटार ९ कि.मी, चापागाउँ ७ कि.मीर गोदावरी ७ कि.मी पक्की बाटो भट्टेडाँडाको छपेलीसम्म ३२ कि.मी., गोटिखेल माथि चन्दनपुरसम्म ५३ कि.मी. बुंगमत टिकाभैरव ७ कि.मी., लेले भञ्ज्याङ-चिहानडाडा २ कि.मी., दल्चोकी-शंखु-इकुडोल सडक १५कि.मी., बगावा आश्रद्ध-गिम्दी ठूला डुलुङ्ग-ठाटी भञ्ज्याङ्ग १६ कि.मी., चन्दनपुर-ससिपा भञ्ज्याङ्ग-ठाँटी भञ्ज्याङ्ग ७.५ कि.मी. र रातेमाटे खोर भञ्ज्याङ्ग-कालेश्वर १५ कि.मी., कच्ची बाटो निर्माण भएका छन् । यस्ता बाटाहरूमा हिउँदमा मात्र सवारी साधन चल्नुका साथै वर्षायाममा बाढीपहिरोको कारण यातायातमा अवरोध उत्पन्न भैरहेको छ । यस जिल्लामा १ उपमहानगरपालिका पनि रहेका कारणले गर्दा १२२ कि.मी.कालोपत्रे सडक रहेको छ भने १२० कि.मी.ग्राभेल सडक र करिव २४० कि.मी. कच्ची सडक गरी जम्मा ४८२ कि.मी. सडकरहेको छ । यस जिल्लामा पक्की पुल १२ र अन्य भोलुङ्गे पुल ३० रहेका छन् ।

१.१० शैक्षिक गतिविधि :

यस जिल्लाको शहरी क्षेत्रमा पर्याप्त मात्रामा शैक्षिक सुविधाहरू उपलब्ध छन् भने दुर्गम भेगमा तुलनात्मक रूपमा कम देखिन्छ । साक्षरता ७०.८% रहेको यस जिल्लामा पुरुष तर्फ ८०.८ % र महिलातर्फ ६३.३ % साक्षरता रहेको देखिन्छ । उच्च शिक्षातर्फ पनि यो जिल्ला अग्रपंक्तिमा रहेको छ । खुद भर्नादर ९३% रहेका छन् भने कूल भर्नादर ११० % रहेका छन् ।

जिल्लाको शैक्षिक गतिविधि यस प्रकार छ

सामुदायिक तर्फ			संस्थागत तर्फ		
क्र.सं.	तह	संख्या	क्र.सं.	तह	संख्या
१	पूर्व प्राथमिक विद्यालय	३०३	१	पूर्व प्राथमिक विद्यालय	२५१
२	प्राथमिक विद्यालय	२०६	२	प्राथमिक विद्यालय	३१
३	निम्न माध्यमिक विद्यालय	३५	३	निम्न माध्यमिक विद्यालय	७६
४	माध्यमिक विद्यालय	६५	४	माध्यमिक विद्यालय	१९५
५	उच्च माध्यमिक विद्यालय	३५	५	उच्च माध्यमिक विद्यालय	८३
जम्मा		६४४	जम्मा		६३६

स्रोत-जि.वि.स.बजेट, नीति तथा कार्यक्रम, आ.व.२०६९/७०

विद्यार्थी विवरण:

क्र.सं.	तह	सामुदायिक			संस्थागत		
		छात्रा	छात्र	छात्रा	जम्मा	छात्र	जम्मा
१	पूर्व प्राथमिक	२५५२	२३११	४८६३	१३८२९	१५७७४	२९६०३
२	आधारभूत (कक्षा १-८)	१९४४४	१७५६३	३७००७	२५२६५	२८७७९	५४०४४
३	माध्यमिक कक्षा (कक्षा ९-१०)	३५३८	२७६२	६३००	५७६९	६४००	१२१६९
जम्मा		२५५३४	२२६३६	४८१७०	४४८६३	५०९५३	९५८१६

स्रोत-जि.वि.स.बजेट,नीति तथा कार्यक्रम,आ.व.२०६९/७०

क्याम्पस

यस जिल्लामा धेरै कलेज तथा क्याम्पसहरू रहेका छन् । ती मध्ये त्रिभुवन विश्वविद्यालय तर्फ पुलचोक क्याम्पस (इन्जिनियरिङ्ग अध्ययन संस्थान) र पाटन संयुक्त क्याम्पस रहेका छन् ।

१.११ स्वास्थ्य सेवा :

यस ललितपुर जिल्लामा केन्द्रीय स्तर र निजी स्तर समेत गरी ७ वटा भन्दा बढी अस्पताल रहेका छन् । प्रा.स्वा.के.३, हेल्थपोष्ट १०, उपस्वास्थ्य चौकी २९, आयुर्वेद औषधालय २, युनानी औषधालय १, होमियोप्याथिक अस्पताल १ र जिल्ला आयुर्वेद केन्द्र १ रहेका छन् ।

१.१२ हुलाक सेवा :

यस जिल्लामा १ जिल्ला हुलाक, ९ ईलाका हुलाक कार्यालय र ३६ अतिरिक्त हुलाक गरी जम्मा ४६ वटा हुलाक कार्यालय संचालित छन् तथा ३ वटा हुलाक कार्यालयमा बचत बैंक सेवा लागु भएको छ । वैदेशिक द्रुत सेवा जिल्ला हुलाक कार्यालय ललितपुरबाट सञ्चालित भईरहेको छ ।

१.१३ विद्युत सेवा :

ललितपुर उपमहानगर पालिकाको प्रायः सबै क्षेत्रमा विद्युत सेवा उपलब्ध भएको छ भने विद्युत सेवा डुकुछाप, चापागाउँ, छम्पी, वडिखेल, भरुवारासी, गोदावरी, गोदामचौर, विशंखुनारायण, लुभु, लामाटार, टिकाथली, सिद्धिपुर, ईमाडोल, सैवू, सुनाकोठी, खोकना, वुंगमति, धापाखेल, ठेचो, लेले, हरिसिद्धि, ठैव रहेका छन् भने स्थानीय श्रोत परिचालन गरी केही दुर्गम गाविसहरूमा विजुली बत्ती वलेको छ भने गोटी खेल, शंखु चन्दनपुर भट्टेडाँडा लगायत गाविसहरूमा पनि केन्द्रीय लाईनबाट विद्युतसेवा विस्तार भएको र अन्य स्थानहरूमा पोलिड कार्य भैरहेको छ ।

खण्ड-२ केन्द्रको परिचय

२.१ केन्द्रको ऐतिहासिक पृष्ठभूमि

नेपालको आर्थिक विकासका लागि विशेष गरी तरकारी खेतीले महत्पूर्ण योगदान दिन सक्ने कुरालाई दृष्टिगत गरी कृषि मन्त्रालयको तत्कालीन संरचना अनुसार विक्रम सम्वत् २०३० सालमा तरकारी बीउ उत्पादन केन्द्रको स्थापना भएको हो। स्थापना काल देखि नै यो केन्द्रले तरकारी बालीहरूको जातीय विकास कार्य गर्दै आएको छ। यस केन्द्रद्वारा केही तरकारी बालीहरूका उत्कृष्ट जातहरू छनौट गरी उन्नत जातहरूको विकास गरेको छ र ती जातहरू मध्ये तत्कालीन नेपाल सरकार कृषि तथा सहकारी मन्त्रालयले उन्मोचित गरी व्यवसायिक तरकारी खेतीको लागि सिफारीश गरिएको छ।

कृषि तथा सहकारी मन्त्रालय तथा कृषि विभाग अन्तर्गतका सबै अनुसन्धान आयोजनाहरूको योजना कार्यान्वयन, अनुगमन र सुपरीवेक्षण सम्बन्धी कार्य हालको ने.कृ.अ.परिषद्बाट गराउने गरी मिति २०४४/०७/२५ को नेपाल सरकार मन्त्रपरिषद्को निर्णयानुसार तरकारी बाली सम्बन्धी अनुसन्धानात्मक कार्यहरू ने.कृ.अ.प.लाई जिम्मा दिए पछि तरकारी बाली सम्बन्धी अनुसन्धान सम्बन्धी कार्यहरू बागवानी अनुसन्धान महाशाखाले गरीरहेको छ भने यस केन्द्रले मुख्यतया तरकारी बालीहरूको विभिन्न जातहरूका प्रजनन एवम मूल बीउ उत्पादन गरी जातीय सम्वर्द्धन कार्यलाई निरन्तरता दिनुको साथ-साथै तरकारी बेर्ना उत्पादन तथा तरकारी खेतीमा संलग्न कृषकहरूलाई प्राविधिक सेवा-टेवा दिई रहेको छ। विगतमा चार चरण: प्रथम, १९८१ फरवरी देखि १९८४ जून (२०३०-२०४०) दोश्रो, १९८४ जुलाई देखि १९८७ जून (२०४०-२०४३) तेश्रो, १९८७ जुलाई देखि १९९१ सम्म (२०४३-२०४७) चौथो, सन् १९९२ देखि १९९५ सम्म (२०४८-२०५२) गरी १४ वर्ष तरकारी बीउ उत्पादन योजना "ताजा तरकारी तथा तरकारी बीउ उत्पादन आयोजनाको" नाममा योजनाहरू संयुक्त राष्ट्र खाद्य तथा कृषि संगठन (FAO) को सहयोगमा संचालन भएको थियो। त्यस अवधिमा तरकारी उत्पादन र तरकारी बीउ उत्पादन कार्यक्रम अन्तर्गत महत्वपूर्ण क्रियाकलापहरू संचालन भएका थिए जो निम्न प्रकार छन् :-

- तरकारी बालीहरूका नयाँ जातहरू भित्र्याउने कार्य।
- भित्र्याईएका तरकारी बालीको जातहरू मध्ये उत्कृष्ट जातको छनौट कार्य।
- जातीय सम्वर्द्धन गर्न प्रजनन तथा मूल बीउको उत्पादन कार्य।
- कृषकस्तरमा प्रमाणित बीउको उत्पादन कार्य।
- बीउ प्रशोधनशालाको स्थापना र सशक्तिकरण कार्य।
- ताजा तरकारी एवं तरकारी बीउ बजार विकास गर्ने कार्य तथा जनशक्तिको विकास।

उपरोक्त आयोजनाका मुख्य कार्य-स्थलहरू मध्ये तरकारी बीउ उत्पादन केन्द्र, खुमलटार प्रमुख स्थलको रूपमा थियो। यस केन्द्रको परिसर भित्र योजनाको कार्यालय स्थापना गरी कार्यक्रम संचालन गरेको थियो। योजनाकाल समाप्त भए पछि तालिम घर, बीउ प्रशोधन संयन्त्र, जाली घरका फलामे फ्रेमहरू र काम लाग्ने तरकारी बीउ यस केन्द्रलाई हस्तान्तरण गरियो भने अन्य भौतिक सुविधाहरू (गाडीहरू समेत) तत्कालीन तरकारी विकास महाशाखालाई हस्तान्तरण गरियो। आयोजनाले यस केन्द्रमा सिंचाईको पूर्वाधार जडान गर्न प्रयास गरेको तर त्यो अधुरो नै रह्यो।

यस केन्द्रलाई सशक्तिकरण र सुविधा सम्पन्न गर्नमा आयोजनाले ध्यान नदिएको देखिन्छ। विक्रम सम्वत् २०५२/४/१ देखि कृषि तथा सहकारी मन्त्रालयको संगठनात्मक परिवर्तन पश्चात् यस केन्द्रलाई कृषि विभागको क्षेत्रीय कृषि निर्देशनालय अन्तर्गत राखी संचालन हुँदै आएकोमा पछि यो केन्द्र नेपाल सरकारको वि.सं. २०५८ सालको निर्णय अनुसार तरकारी विकास निर्देशनालय अन्तर्गत संचालित भई रहेको छ।

२.२ केन्द्रको संक्षिप्त परिचय :

- मन्त्रालय: कृषि विकास
- विभाग: कृषि विभाग
- कार्यालयको नाम : केन्द्रीय तरकारी बीउ उत्पादन केन्द्र, खुमलटार, ललितपुर
- फार्म प्रबन्धक : श्री कर्ण बहादुर कठायत

२.३ केन्द्रको भौगोलिक स्थिति :

- विकास क्षेत्र : मध्यमाञ्चल
- अञ्चल : बागमती
- जिल्ला : ललितपुर, उपमहानगरपालिका, वडा नं. १५
- अवस्थित : पाटन देखि ५ कि.मि. टाढा २९° उत्तरी अक्षांश र ९५°१५' पूर्वी देशान्तर
- उचाई : १३५० मिटर
- हावापानी : समशीतोष्ण
- तापक्रम : अधिकतम तापक्रम २४°C र न्युनतम तापक्रम ११°C
- औषत वर्षा : १००० देखि १६०० मि.मि.
- माटोको प्रकार: चिम्टाईलो अम्लिय (पि.एच.मान ५.५), नाईट्रोजन मध्यम, फस्फोरस बढी, पाटाश मध्यम र प्राङ्गारिक पदार्थ कम रहेको छ।

२.४ केन्द्रको उद्देश्य :

- तरकारीको उत्पादन, उत्पादकत्वमा वृद्धि ल्याउन उच्च गुणस्तरीय श्रोत बीउ उत्पादन गर्नु।
- तरकारी बालीको जातीय गुणहरू सम्वर्द्धन गर्नु।
- बेर्ना उत्पादन गरी विक्री वितरण गर्नु ,
- बीउ प्रशोधन सेवा दिनु।

२.५ केन्द्रद्वारा संचालित कृयाकलाप:

- तरकारीका स्थानीय जातहरूको संकलन, अध्ययन र सम्वर्द्धन
- नयाँ तथा वर्णशंकर जातहरूको जातीय मूल्याङ्कन
- उन्मोचित तथा सिफारिस जातहरूको संरक्षण र सम्वर्द्धन
- प्रजनन तथा मूल बीउको उत्पादन
- प्रभावित जिल्ला(Command Area) मा तरकारी खेती सम्वन्धी प्राविधिक सेवा टेवा पु-याउनु

२.६ क्षेत्रफल र भू-उपयोग :

यस केन्द्रको जम्मा ८ हेक्टर (१६० रोपनी) जमिन भएतापनि २० रोपनी जमिन ने.कृ.अ.प. बागवानी अनुसन्धान महाशाखालाई तरकारीको अनुसन्धान गर्ने प्रयोजनका लागि तथा ३० रोपनी जमिन इसिमोडलाई आ.व.२०५९/६० मा उपलब्ध गराईएको छ। यस केन्द्रको जमिनलाई २ वटा Block मा छुट्टयाईएको छ। Block 'A' अन्तर्गत यस केन्द्रका कार्यालयहरू, आवास भवन, तालिम भवन तथा तरकारी बेर्ना उत्पादन, जातिय सम्वर्द्धन, प्रजनन बीउ उत्पादन, तरकारी बाली संग्रहालय, गोदाम घर आदि पर्दछन् भने Block 'B' अन्तर्गतका जमिन विभिन्न कार्यालयहरू जस्तै इसिमोडलाई (३० रोपनी), चिया तथा कफी विकास बोर्डलाई (४ रोपनी) तथा Gene Bank लाई (३६ रोपनी) उपलब्ध गराईएको छ भने बांकी ३० रोपनी जग्गा सिमसार रहेकोछ। Block 'A' अन्तर्गत केन्द्रले उपभोग गर्दै आएको जग्गाको विवरण यस प्रकार रहको छ :-

१. बीउ उत्पादन तथा नर्सरी क्षेत्र	२५ रोपनी
२. बागवानी अनुसन्धान महाशाखालाई	२० रोपनी
३. कार्यालय भवन, बीउ प्रशोधनशाला, सीसा घर, तालिम हल, आवास भवन आदि	१५ रोपनी
कुल जम्मा :	<u>६० रोपनी</u>

२.७ विद्यमान भौतिक सुविधाहरू :

यस केन्द्रमा रहेका विद्यमान भौतिक सुविधाहरू प्रायः सबै भौतिक सामानहरू पुराना तथा थोत्रा भई जिर्ण अवस्थामा रहेका छन् ।

क्र.सं.	विवरण	संख्या	कैफियत
१	कार्यालय भवन	१	प्रायःसबै भौतिक सामानहरू पुराना तथा थोत्रा भई जिर्ण अवस्थामा रहेका
२	ग्लास हाउस	१	
३	थ्रेसिङ्ग सेड	१	
४	एम.एफ. ट्र्याक्टर	१	
५	जीप	१	
६	आवास भवन	१	
७	सिड सेपरेटर	१	
८	सिभर मेशीन	१	
९	तालिम भवन	१	
१०	थ्रेसिङ्ग फ्लोर	१	
११	बीउ प्रशोधनशाला समेत शीत भण्डारण	१	
१२	हयाण्ड ट्र्याक्टर	१	
१३	मोटर साईकल	२	
१४	ट्यूमिडिफायर	१	
१५	थ्रेसर मेशीन	१	

२.८ मौसमी विवरण (खुमलटार परिसरको) :

Year	Month	Ave. Tmax.	Ave. Tmin.	Total rain fall
2012	August	28.1	20.3	212.6
	September	27.9	19.1	199.1
	October	25.98	12.03	0.2
	November	22.8	5.6	28.4
	December	19.75	3.12	-
2013	January	18.2	6.3	12.4
	February	19.6	5.4	45.1
	March	25.1	9.4	32.8
	April	26.9	11.7	39.8
	May	28.3	16.8	197
	June	27.9	20.2	242
	July	27.7	20.72	223

Source: Agri. Environment Unit, NARC

२.९ केन्द्रीय तरकारी बीउ उत्पादन केन्द्रको संगठनात्मक तालिका

नेपाल सरकार

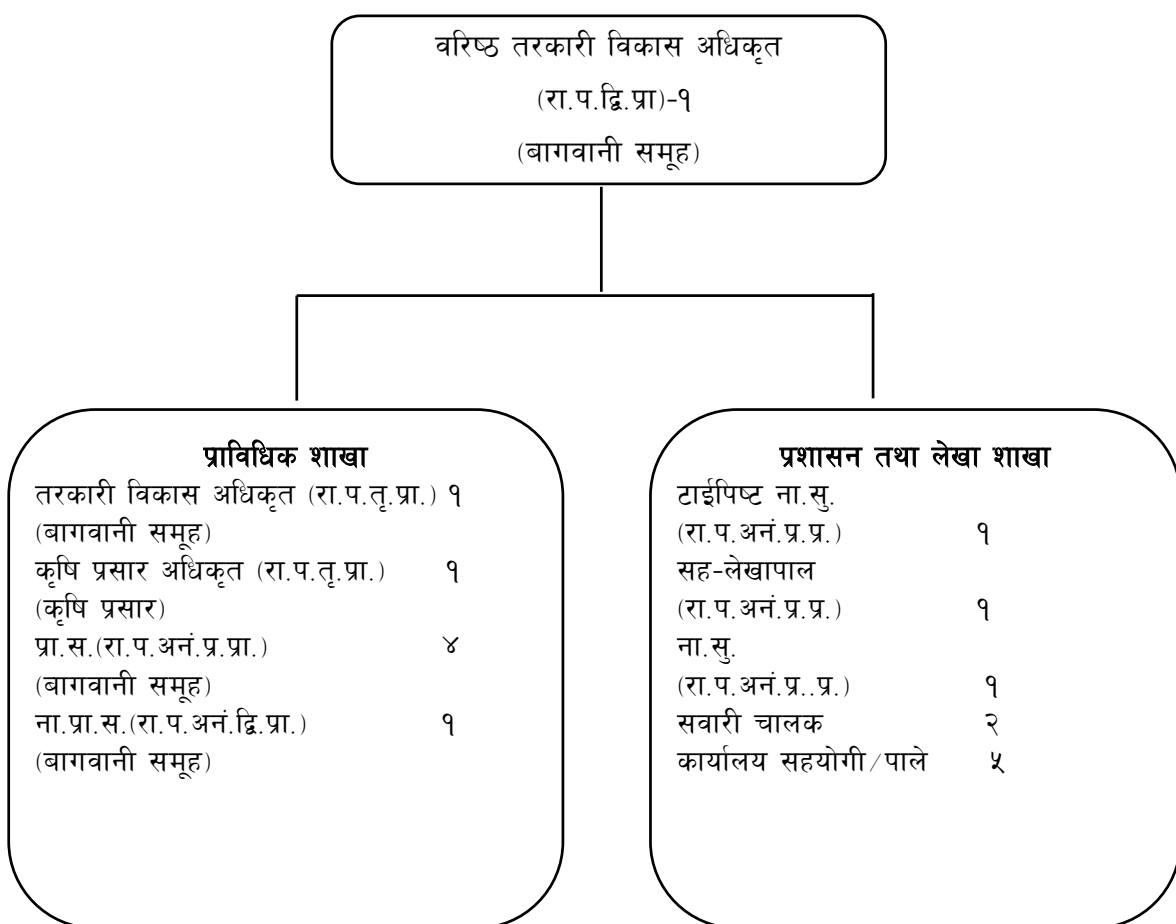
कृषि विकास मन्त्रालय

कृषि विभाग

तरकारी विकास निर्देशनालय

केन्द्रीय तरकारी बीउ उत्पादन केन्द्र

खुमलटार



२.१० जनशक्ति विवरण :

क्र. सं.	नाम	पद	ठेगाना	शैक्षिक योग्यता	कैफियत
१.	अरुण काफ्ले	ब.त.वि.अ.	पाँचखाल-४, काभ्रे	एम एसी एजी.	
२.	कर्ण बहादुर कठायत	त.वि.अ.	च.ना.न.पा-६, जुम्ला	आइ एड	
३.	समिक्षा बडाल	कृ.प्र.अ.	काभ्रे-६, काभ्रे	वि एस सि एजी	
४.	कृष्ण बहादुर खत्री	प्रा.स.	गोदावरी-६, ललितपुर	एस. एल. सी.	
५.	विरवल चौधरी	प्रा.स.	कृशाहा-९, सप्तरी	जे.टि. कोर्ष	
६.	सपना खापुड	प्रा.स.	बहमपुरी-९, सर्लाही	टि. एस. एल. सी.	
७.	चन्द्र बहादुर शाही	प्रा.स.	मुग्राहा-६, कालीकोट	आइ.ए./टि. एस. एल. सी.	
८.	भरत गुरुड	ना.प्रा.स.	लप्सीफेदी-८, काठमाण्डौ	टि. एस. एल. सी.	
९.	रमाकान्त सापकोटा		मालिका-३, बाग्लुङ		
१०.	पुनम बोहोरा	ना.सु.	टेकनपुर-६, सिन्धुपाल्चोक	एस. एल. सी.	
११.	देव बहादुर नगरकोटी	का.स.	बडीखेल-८, ललितपुर	साक्षर	
१२.	यज्ञ प्रसाद मैनाली	का.स.	ठूलो पर्सेल, काभ्रे	१० कक्षा उत्तीर्ण	
१३.	विकल गुभाजु	का.स.	कटुन्जे, भक्तपुर	१० कक्षा उत्तीर्ण	
१४.	राम प्रसाद सिलवाल	डाइभर	गोदावरी-३, ललितपुर	एस. एल. सी.	करार
१५.	ज्ञानु तामाड	का.स.	काभ्रे	एस. एल. सी.	करार

२.११ दरवन्दी विवरण :

सि.नं.	प.द.	कूल दरवन्दी	पदपूर्ति	रिक्त	कैफियत
१	ब.त.वि.अ.	१	-	१	
२	त.वि.अ.	१	१		
३	कृ.प्र.अ.	१	१		
४	प्रा.स.	४	४		
५	सह-लेखापाल	१	-	१	
६	टा.ना.सु.	१	१	-	
७	ना.प्रा.स.	१	१		
८	ना.सु.	१	१		
९	फि.अ.	-	-	-	
१०	चालक	१	१	-	करारमा नियुक्त
११	भारी सवारी चालक	१	-	१	
१२	कार्यालय सहयोगी/पाले	५	४	१	करारमा नियुक्ती १ जना
जम्मा		१८	१४	४	

खण्ड-३
कार्यक्रम तथा आर्थिक विवरण

३.१ बजेट उप-शीर्षक नं. ३१२१०८३ चालु खर्च स्रोत नेपाल सरकार

बजेट रकम नं.	बजेट रकम र खर्च शीर्षक	बजेट रकम
२११११	तलव	३५,२५,०००.००
२१११२	स्थानीय भत्ता	-
२१११९	महँगी भत्ता	१,६५,०००.००
	अन्य भत्ता	२०,०००.००
२११२१	पोशाक	१,४२,०००.००
२२१११	पानी तथा बिजुली	३,२५,०००.००
२२११२	संचार महसुल	७०,०००.००
२२१२१	घर घाडा	-
२२२११	इन्धन	२,००,०००.००
२२२१२	संचार तथा मर्मत सम्भार	२,७५,०००.००
२२२१३	विमा	१५,०००.००
२२३११	कार्यालय सम्बन्धी खर्च	१,७५,०००.००
२२३१२	पशुपंक्षी आहार खर्च	-
२२३१४	इन्धन अन्य प्रयोजन	२०,०००.००
२२३१४	निर्मित सार्वजनिक सम्पत्तिको मर्मत सम्भार खर्च	४,५०,०००.००
२२४१२	अन्य सेवा शुल्क	२,००,०००.००
२२५११	कर्मचारी तालिम	१०,०००.००
२२५१२	सीप विकास र जनचेतना तालिम तथा गोष्ठी सम्बन्धी खर्च	४,३४,०००.००
२२५२१	उत्पादन सामग्री/खर्च	१६,८७,०००.००
२२५२२	अन्य कार्यक्रम खर्च	१,६८,०००.००
२२६११	अनुगमन तथा मूल्यांकन खर्च	२,००,०००.००
२२६१२	भ्रमण खर्च	१,९२,०००
२२७११	विविध खर्च	३५,०००.००
	जम्मा खर्च	८३,०८,०००.००

३.२ बजेट उप-शीर्षक नं. ३१२१०८४ पूँजीगत खर्च स्रोत नेपाल

बजेट रकम नं.	बजेट रकम र खर्च शीर्षक	वार्षिक बजेट रकम रु.
२९३११	फर्निचर तथा फिक्चर्स	५०,०००.००
२९५११	मेशिनरी औजार	१,२०,०००.००
२९६११	सार्वजनिक निर्माण	३२,६८,०००.००
२९६२१	पूँजीगत सुधार खर्च	१,००,०००.००
	जम्मा	३५,३८,०००.००

३.३ आ.व. २०७०/७१ को वार्षिक कार्य लक्ष्य एवं प्रगति सारांश

रकम रु. हजारमा

क्र. सं.	कार्यक्रम / क्रियाकलाप	इकाई	२०७०/७१ आ.व.को वार्षिक लक्ष्य			प्रतिवेदन अवधि सम्मको प्रगति (वार्षिक)	
			परिमाण	भार	बजेट	परिमाण	भार
१	२	३	१३	१४	१५	२२	२३
(अ) पूँजीगत खर्च अन्तर्गतका कार्यक्रमहरू							
१	पूर्वाधार सम्वर्द्धन आयोजना						
१.१	फर्निचर तथा फिक्चर्स (टेबुल २,अफिसर कुर्सिः २, साधारण कुर्सि १०, दराज २)	संख्या	१६	०.६९	५०	१६	०.६९
१.२	मेशिनरी औजार तथा उपकरण खरिद (कम्प्यूटर सेट १, प्रिन्टर १, सोलारसेट १)	संख्या	३	१.६४	१२०	३	१.६४
१.३	इनार निर्माण	संख्या	५	३.४३	२५०	५	३.४३
१.४	शौचालय निर्माण	संख्या	१	२.०६	१५०	१	२.०६
१.५	प्लास्टिक (८०० जि.एस.एम)पोखरी निर्माण तथा पाइप फिटिङ	संख्या	१	०.६९	५०	१	०.६९
१.६	कुलो मर्मत	मिटर	५०	१.३७	१००	५०	१.३७
१.७	केन्द्रको पर्खाल/बारबन्देज/काँडे तारबार निर्माण	मिटर	३००	८.४७	६१८	३००	८.४७
१.८	सिंचाई कुलो निर्माण	मिटर	२५६	३०.१४	२२००	२५६	३०.१४
क)	पूँजीगत खर्च कार्यक्रमको जम्मा			४८.४७	३५३८		४८.४७
(आ) चालु खर्च अन्तर्गतका कार्यक्रमहरू :							
१	बीउ/बेर्ना उत्पादन तथा बिक्री वितरण आयोजना						
१.१	तरकारी प्रजनन बीउ उत्पादन	के.जी.	२७	०.६९	५०	२७	०.६९
१.२	तरकारी मूल बीउ उत्पादन एवं वितरण (प्याकेजिङ सहित)	के.जी.	४३०	६.८५	५००	४३०	६.८५
१.३	गोलभेंडाको वर्णसंकर जात श्रृजनाको बीउ उत्पादन	के.जी.	०.५	०.८२	६०	०.५	०.८२
१.४	तरकारी उन्नत बीउ उत्पादन एवं वितरण (अकबरे)	के.जी.	०.५	०.४१	३०	०.५	०.४१
१.५	तरकारी बेर्ना उत्पादन एवं बिक्री वितरण	सं.(ह)	२०००	९.२८	६७७	२०००	९.२८
२	स्याहार सम्भार एवं व्यवस्थापन आयोजना						
२.१	बफरसीड स्टक संचालन तथा व्यवस्थापन	के.जी.	५००	६.१७	४५०	५००	६.१७

क्र. सं.	कार्यक्रम / क्रियाकलाप	इकाई	२०७०/७१ आ.व.को वार्षिक लक्ष्य			प्रतिवेदन अवधि सम्मको प्रगति (वार्षिक)	
			परिमाण	भार	बजेट	परिमाण	भार
२.२	तरकारीबाली संग्रहालय संचालन व्यवस्थापन	वा.सं.	१०	०.२१	१५	१०	०.२१
२.३	केन्द्रको नर्सरी ब्लकको माटो सुधार	हेक्टर	०.५	१.१०	८०	०.५	१.१०
२.४	केन्द्रको बीउ उत्पादन ब्लकको गद्दा कान्ना सुधार	हेक्टर	०.३	०.६९	५०	०.३	०.६९
३	जातिय/जर्मप्लाज्म संकलन सम्वर्द्धन आयोजना						
३.१	तरकारी बाली जर्मप्लाज्म संकलन संवर्द्धन	संख्या	२५	०.३४	२५	२५	०.३४
४	प्रविधि अध्ययन परिक्षण तथा प्रदर्शन आयोजना						
४.१	तरकारी बीउ उत्पादनमा प्लाष्टिक छापोको प्रभाव तथा उत्पादन लागत र लाभ विश्लेषण (प्याज, मूला)	पटक	२	०.२७	२०	२	०.२७
४.२	जैविक तत्व जीवातुको तरकारी बालीमा रोगकीरा नियन्त्रण प्रभावकारिता अध्ययन परीक्षण	पटक	३	०.४१	३०	३	०.४१
४.३	तरकारी बीउ उत्पादन लागत लाभ अध्ययन	पटक	३	०.३३	२४	३	०.३३
४.४	प्राङ्गारिक तरकारीको उत्पादन अध्ययन प्रदर्शन	पटक					
५	बाह्य सेवा तथा प्रविधि हस्तान्तरण आयोजना						
५.१	पकेट क्षेत्रका कृषकहरुमा प्राविधिक सेवा पुऱ्याउने	पटक	१२	३.४३	२५०	१२	३.४३
५.२	व्यवसायिक तरकारी उत्पादन अगुवा कृषक तालिम	पटक	१	४.८०	३५०	१	४.८०
५.३	कृषक समूहमा स्थलगत घुम्ती तालिम	पटक	१२	२.७४	२००	१२	२.७४
५.४	स्कूल हर्टिकल्चर तालिम	पटक	२	०.७१	५२	२	०.७१
६	प्रविधि प्रचार प्रसार आयोजना						
६.१	वार्षिक प्रगति पुस्तिका प्रकाशन	प्रति	३००	०.९६	७०	३००	०.९६
६.२	प्राविधिक पुस्तिका प्रकाशन	प्रति	४०००	१.३७	१००	२५००	१.३७
६.३	एफ.एम.मा सूचनामूलक प्रसारण	पटक	८	०.४४	३२	८	०.४४
६.४	सार्वजनिक सुनुवाई तथा लेखा परिक्षण	संख्या	२	०.१६	१२	२	०.१६
७	मानव संसाधन विकास आयोजना (क्षमता अभिवृद्धि तालिम, भ्रमण, गोष्ठी)ञ						
७.१	प्रगति समीक्षा तथा बजेट गोष्ठीमा भाग लिने	पटक	३	०.३३	२४	३	०.३३

क्र. सं.	कार्यक्रम/क्रियाकलाप	इकाई	२०७०/७१ आ.व.को वार्षिक लक्ष्य			प्रतिवेदन अबधि सम्मको प्रगति (वार्षिक)	
			परिमाण	भार	बजेट	परिमाण	भार
७.२	कम्प्युटर तालिम	जना	१	०.१४	१०	१	०.१४
७.३	फार्म/केन्द्रहरुको अध्ययन अवलोकन भ्रमण	पटक					
द	मर्मत तथा सार्वजनिक सम्पति संभार आयोजना						
द.१	सवारीसाधन मर्मत सम्भार (जीप २)	संख्या	२	२.७४	२००	२	२.७४
द.२	निर्मित सिंचाई पोखरी मर्मत सम्भार	संख्या	२	२.०६	१५०	२	२.०६
द.३	आवास भवन मर्मत सम्भार	संख्या	२	१.३७	१००	२	१.३७
द.४	ग्लासहाउस/स्क्रीन हाउस/स्टोर मर्मत सम्भार	संख्या	४	२.७४	२००	४	२.७४
ख)	चालु खर्च कार्यक्रमको जम्मा			५१.५३	३७६१		५१.५३
ग)	कार्यक्रम खर्च तर्फको जम्मा (क + ख)			१००	७२९९		१००
घ)	बाँकी चालु खर्च (उपभोग + कार्यालय संचालन खर्च)				४८४७		
ङ)	कूल जम्मा खर्च (ग+ घ)				१२१४६		

वार्षिक भारित प्रगति

१००

३.४ आ.व.२०७०/७१ मा संचालित मुख्य मुख्य कार्यहरूको संक्षिप्त विवरण

३.४.१ तरकारी प्रजनन बीउ उत्पादन

क्र.सं.	बाली	इकाई	लक्ष्य	प्रगति	कैफियत
१.	तरकारी प्रजनन	के.जी.	२७	१.३	दुसिजन्य तथा भाइरसले बीउ कम भएको ।

३.४.२ तरकारी मूल बीउ उत्पादन एवं वितरण (प्याकेजिङ सहित)

क्र.सं.	बाली	इकाई	लक्ष्य	प्रगति	कैफियत
१.	तरकारी मूल बीउ उत्पादन एवं वितरण	के.जी.	४३०	११२.५	दुसिजन्य तथा भाइरसको कारणले भटमासको करिब ७० केजी बीउ उत्पादनको चरणमा रहेको

३.४.३ गोलभेडा (श्रृजना) वर्णशंकर बीउ उत्पादन

क्र.सं.	बाली	इकाई	लक्ष्य	प्रगति
१	गोलभेडाको वर्णशंकर जात श्रृजनाको बीउ उत्पादन	के.जी.	०.५	०.५

३.४.४ तरकारी बेर्ना उत्पादन

क्र.सं.	बालीको नाम	इकाई	लक्ष्य	प्रगति	कैफियत
१.	तरकारी बेर्ना उत्पादन एवं विक्री वितरण	हजार	२०००	१६७०.३२	प्याजको बीउको उमारशक्ति कम भएको

३.४.५ वफर संचालन

क्र.सं.	बालीको नाम	इकाई	लक्ष्य	प्रगति
१.	विभिन्न तरकारी बाली	के.जी	५००	५००

३.४.६ वाह्य सेवा कार्यक्रम :

क्र.सं.	कार्यक्रम	इकाई	महिला	पुरुष	जम्मा
१.	घुम्ती स्थलगत तालिम	संख्या	१३५	९०	२२५
२.	व्यवसायिक तरकारी उत्पादन(अगुवा कृषक तालिम)	संख्या	८	३२	४०
	जम्मा		१४३	१२२	२६५

३.४.७ केन्द्रमा जातीय सम्वर्धन गरिएका तरकारीका केहि बालीहरूको विवरण :

कृषि व्यवसायसंग जानकारी लिनको लागि यस केन्द्रमा आउने आगन्तुकहरूलाई मौसम तथा सिजन अनुसारका विभिन्न किसिमका तरकारी बालीहरू लगाई प्रदर्शन गराउने उद्देश्य अनुरूप यस आ.व.मा यो कार्यक्रम

संचालन गरिएको थियो । यस कार्यक्रम मार्फत प्रत्यक्ष र अप्रत्यक्ष दुवै माध्यमबाट उन्नत जातहरू तथा प्रविधिको साथै आधुनिक करेशाबारी सम्बन्धी प्रचार प्रसार भईरहेको पाईन्छ ।

क्र.सं.	बालीको नाम	जात	क्र.सं.	बालीको नाम	जात
१	खुर्सानी	भोट जलोकिया	५	गोलभेडा	मनप्रेकस
		अकबरे	६	स्विचर्ड	सृजना
			७	घ्यू सिमी	फोर्ड हुक जायन्ट
२	मूला	मिनोअर्लि	८	बोडि	जापानीज
		४० दिने	९	पार्सले	मेरी किङ्ग
		ग्रिनटप	१०	आर्टिचोक	वेलायती
३	लेट्स	ग्रिन वेभ	११	फर्सि	जापानीज
		सनि लेट्स			जापानीज (स्थानीय)
४	पालुङ्गो	अलग्न	१२	काक्रा	भक्तपुर लोकल

३.५ प्रगति नपुगका कारणहरू

१. विभिन्न तरकारी बालीहरूको बीउ उत्पादन गर्ने क्रममा विभिन्न रोगहरूको प्रकोपका कारण उत्पादनमा ह्रास आई लक्ष्य अनुसारको प्रगति हासिल हुन नसकेको । विशेष गरी Downy mildew, Pythium sp. , Rhizoctonia sp. Fusarium sp., Virus का कारण विभिन्न बालीहरूको बीउ उत्पादन लक्ष्यअनुसार प्रगति हासिल हुन नसकेको

३.६ आ.व. २०७०/७१ को राजश्व आम्दानी बिबरण

क्र.स	विक्री विवरण	कूल आम्दानी
१	बेर्ना विक्री वितरण	७०४६३३.८०
२	बीउ विक्री	२११३४४.२०
३	किताब विक्री	५३९१.००
४	ताजा तरकारी	८९९०.००
५	हल भाडा	७२०००.००
६	दरभाउपत्र विक्री	५४००.००
	कूल जम्मा	१००७७५९.००

३.७ आ.व. २०४०/४१ देखि २०७०/७१ सम्मको राजश्व विवरण :

आ.व.	राजश्व आम्दानी (रु.हजारमा)
२०४०/४१	६०,९०५/००
२०४१/४२	६५,८२४
२०४२/४३	८७,८६०
२०४३/४४	१,१०,७१४
२०४४/४५	१,३३,३३६
२०४५/४६	१,८२,०१५
२०४६/४७	२,०४,६९५
२०४७/४८	२,२८,७५८
२०४८/४९	२,४८,११५
२०४९/५०	२,८४,७०९
२०५०/५१	२,४९,७८९/२५
२०५१/५२
२०५२/५३	२,०५,४८२
२०५३/५४	५,३७,६११/३०
२०५४/५५	४,७२,३९४/८५
२०५५/५६	६,७५,१०९/८०
२०५६/५७	५,१५,९८१/१५
२०५७/५८	५,२६,४३६
२०५८/५९	५,२५,०७०
२०५९/६०	४,२९,५०८/९५
२०६०/६१	५,०५,३०५/८५
२०६१/६२	४,८७,४३९/०५
२०६२/६३	३,७७,१६७/८०
२०६३/६४	३,७०,०१०/६५
२०६४/६५	४,४५,३२१/८५
२०६५/६६	४,१६,०००/-
२०६६/६७	६,९९,६४१/-
२०६७/६८	१४,८७,४१७/६०
२०६८/६९	११,८६,८१३/९०
२०६९/७०	१९,०६,३२१/७५
२०७०/७१	१०,०७७५९/-

३.८ वेरुजु विवरण :

यस केन्द्रको आ.व. ०७०/७१ सम्मको कूल वेरुजु रु ९२८६५.५८ रहेको छ ।

क्र. सं.	वेरुजु रकम रु.	यस आ.व. मा फछ्यौट भएको वेरुजु रकम रु.	यस आ.व. सम्मको वेरुजु रकम रु.	फछ्यौट प्रतिशत	कैफियत
१.	९२,८६५/५८	८९१७५.००	३६९०.५८	९६.०२६	

३.९ आ.व. २०५०/५१ देखि ०७०/७१ सम्मको वित्तीय विवरण :

आ.व.	व.उ.शी.नं.	वर्षिक बजेट	निकाशा	खर्च
२०५०/५१		२४,८४,०००/	२४,८४,०००/	२२,६५,७४९/१४
२०५१/५२		१८,८५,०००/	१८,६२,८७८/३८	१७,२७,६५२/०५
२०५२/५३		१९,८६,८४२/६१	१८,३५,६९७/७३	१८,३५,६९०/७३
२०५३/५४		२४,७५,०००/	२२,४३,००६/२९	२२,३५,००६/२९
२०५४/५५		२६,०३,१०००/	२५,९०,१०५/०६	२४,३२,०३५/२४
२०५५/५६		२६,०३,०००/	२१,८९,६६६/९७	२१,८९,६६६/९७
२०५६/५७		३५,७९,०००/	३२,७५,८२३/७४	३२,७५,८२३/७४
२०५७/५८		४०,३२,०००/	३७,८५,६१८/८२	३७,८५,२४५/६२
२०५८/५९		५८,६७,०००/	४०,३२,७२३/६२	४०,३२,७२३/६२
२०५९/६०		३१,०३,०००/	२९,२५,१५२/११	२९,२५,१५२/११
२०६०/६१	४०-३-३००	३१,०२,५८४/	२९,७५,३५३/८३	२९,७५,३५३/८३
२०६२/६३	४०-३-३००	३१,११,९३५/५९	३१,११,९३५/५९	३१,११,९३५/५९
२०६३/६४	४०-३-३००	-	-	-
२०६४/६५	४०-३-३००	४३,३७,०००/	४१,४५,९६३/४५	४३,३७,०००/
	४०-४-३००	९,६५,०००/	९,०९,८०३/९२	९,६५,०००/
२०६५/६६	४०-३-३००	४९,७८,२५५/७०	४८,९६,१९३/१३	४९,७८,२५५/७०
	४०-४-३००	१,३०,०००/	१,३०,०००/	१,३०,०००/
२०६६/६७	४०-३-३००	५३,१३,०००/	४६,६६,४७५/६३	५३,१३,०००/
	४०-४-३००	१६,०००/	१६,०००/	१६,०००/
२०६७/६८	४०-३-३००	५६,५६,०००/	५१,४७,०१५/६२	५६,५६,०००/
	४०-४-३००	७,०५,०००/	६,५६,५५९/६०	७,०५,०००/
२०६८/६९	४०-३-३००	६३,२३,०००/	६०,७२,३८३/६१	६३,२३,०००/
	४०-४-३००	१०,०००/	१०,०००/	१०,०००/
२०६९/७०	४०-३-३००	६३,२३,०००/	६०,७२,३८३/६१	६३,२३,०००/
	४०-४-३००	१०,०००/	१०,०००/	१०,०००/
२०७०/७१	३१-२१-०८३	८६०८०००/	७९७०४६०/	७९७०४६०/
	३१-२१-०८४	३५३८०००/	३५१२६६०/	३५१२६६०/

३.१० मुख्य मुख्य उपलब्धिहरू :

- माग अनुसार सहज रूपले बीउको आपूर्ति होस् भन्ने उद्देश्यले विभिन्न तरकारीका बालीहरूको ५०० के.जी. मूल बीउ केन्द्रको वफर स्टकमा जम्मा गरिएको ।
- विश्वका पिनो खुर्सानी मध्ये भारत आसामको भोट जलोकिया, जापान र नेपालको अकबरे गरी २ वटा खुर्सानी परिक्षणको रूपमा लगाईएको ।
- यस केन्द्रको कमाण्ड क्षेत्र अन्तरगत पर्ने ९ वटा जिल्लाका विभिन्न कृषक समूहहरूका २६५ जना कृषकहरूलाई तरकारी खेती, बीउ उत्पादन आदि सम्बन्धि प्राविधिक सेवा उपलब्ध गराएको ।
- वार्षिक लक्ष्य अनुसार तरकारी खेती सम्बन्धि अगुवा कृषक तालिम र स्थलगत घुम्ति तालिमबाट ६ जिल्लाका २६५ जना कृषकहरू लाभान्वित भएको ।
- यस केन्द्रमा संचालन भएका कार्यक्रम सम्बन्धि जानकारी तथा छलफल गर्न २ पटक सार्वजनिक सुनुवाई कार्यक्रम संचालन गरिएको ।

३.११ आफ्नै पहलमा सम्पन्न गरेका कार्यहरू :

- केन्द्रमा संस्थागत तथा व्यक्तिगत रूपमा सरदर प्रति दिन १० जना भन्दा बढी सम्पर्क राख्न आएका कृषकहरूलाई तरकारी खेती तथा बीउ उत्पादन सम्बन्धि प्राविधिक सरसल्लाह दिईएको ।
- सेवाग्राही रेकर्ड पुस्तिका राखी सेवा सुविधाको वारेमा सुभाब संकलन गरिएको ।

३.१२ केन्द्रको स्थापना कालदेखि हालसम्मका केन्द्र प्रमुखहरूको नामावली :

सि.नं.	नाम	पद	मिति	
			देखि	सम्म
१	श्री धुवराज पाण्डे	फार्म प्रवन्धक	२०२९/०८/०६	२०४२/०४/३०
२	श्री मुक्तिनाथ पोखरेल	फार्म प्रवन्धक	२०४२/०५/०१	२०४६/०१/२०
३	श्री वि.वि.शाह	फार्म प्रवन्धक	२०४६/०१/२१	२०४७/११/०४
४	श्री रामकृष्ण राउत	फार्म प्रवन्धक	२०४७/११/०९	२०४९/०८/३०
५	श्री ईन्द्रराज पाण्डे	फार्म प्रवन्धक	२०४९/०९/०१	२०४९/१०/१६
६	श्री लोकनाथ देवकोटा	फार्म प्रवन्धक	२०४९/१०/१७	२०५२/०४/२४
७	श्री दमन बहादुर ढुंगाना	फार्म प्रवन्धक	२०५२/०४/१३	२०५२/०९/१६
८	श्री बलराम राजभण्डारी	फार्म प्रवन्धक	२०५५/०९/०९	२०५७/१०/०४
९	श्री सुरेश श्रेष्ठ	फार्म प्रवन्धक	२०५७/१०/०४	२०६०/०४/२०
१०	श्री चुटराज गुरुङ	फार्म प्रवन्धक	२०६०/०४/१२	२०६०/०४/२०
११	श्री फुलेश्वर सिंह	फार्म प्रवन्धक	२०६०/०४/२०	२०६३/०९/१४
१२	श्री चुटराज गुरुङ	फार्म प्रवन्धक	२०६३/०९/१६	२०६४/०४/२५
१३	श्री धर्म महर्जन	फार्म प्रवन्धक	२०६४/०५/०२	२०६६/०३/१९
१४	डा. श्री भरत कुमार पौड्याल	फार्म प्रवन्धक	२०६६/०५/१९	२०७०/०६/२०
१५	हेमचन्द्र ढकाल	नि.फार्म प्रवन्धक	२०७०/६/२१	२०७०/१२/२१
१६	अरुण काफ्ले	फार्म प्रवन्धक	२०७०/१२/२२	२०७१/०७/२३
१७	कर्ण बहादुर कठायत	नि.फार्म प्रवन्धक	२०७१/७/२४	हालसम्म

#-!# वार्षिक स्विकृत कार्यक्रम

१. आ.व. :- २०७१/०७२
 २. बजेट उपपरिचय नं. :- ३१२१०८-३/४
 ३. मन्त्रालय :- कृषि विकास
 ४. विभाग/संस्था :- कृषि
 ५. कार्यक्रम/आयोजनाको नाम :- **बाजु, तरकारी तथा मसला विकास कार्यक्रम**
 ६. स्थान :- **/कोशीय तरकारी बीउ उत्पादन केन्द्र, बुधसटार**
 (क) जिल्ला :- ललितपुर
 (ख) गा.वि.स./ न.पा./वडा नं. :- ललितपुर उप-महानगरपालिका १५
 ७. आयोजना शुरु भएको मिति :- आ.व. २०२१/३०
 ८. आयोजना पूरा हुने मिति :- सालवसाली चालु
 ९. आयोजना/कार्यालय प्रमुखको नाम :- अरुण काफ्ले

१०. वार्षिक बजेट (रु.) :- ११७८
 क. आन्तरिक :-
 १) नेपाल सरकार :- ११७८
 २) संस्था :-
 ३) जनसहभागिता :-
 ख. वैदेशिक :-
 १) ऋण :-
 २) अनुदान :-
 ग. सट्टी दर :-
 घ. दातृ संस्था :-

११. आयोजनाको कुल लागत :- शुरुको संशोधित
 क. आन्तरिक :- १) नेपाल सरकार :- रु.
 २) स्थानिय निकाय/संस्था :-
 ३) जनसहभागिता :-
 ख. वैदेशिक :- १) ऋण :-
 २) अनुदान :-
 १२. गत आ.व. सम्मको खर्च रु. (सोभै भुक्तानी र वस्तुगत समेत)
 क. आन्तरिक :- १) नेपाल सरकार :- रु.
 २) स्थानिय निकाय/संस्था :-
 ३) जनसहभागिता :-
 ख. वैदेशिक :- १) ऋण :-
 २) अनुदान :-

(रकम रु हजारमा)

क्र.सं.	कार्यक्रम/क्रियाकलाप	इकाई	आयोजनाको कुल क्रियाकलापको			सम्पूर्ण कार्य मध्ये गत आ.व. सम्मको			०६९/७० आ.व.को वार्षिक कार्य लक्ष्य												कैफियत						
			परिमाण	लागत	भार	सम्पन्न परिमाण	लागत	भारित प्रगति	वार्षिक लक्ष्य			प्रथम चौमासिक लक्ष्य			दोश्रो चौमासिक लक्ष्य			तेस्रो चौमासिक लक्ष्य									
									परिमाण	भार	बजेट	परिमाण	भार	बजेट	परिमाण	भार	बजेट	परिमाण	भार	बजेट							
१	२	३	४	५	६	७	८	९	१०	११	१२	१३	१४	१५	१६	१७	१८	१९	२०	२१	२२	२३	२४	२५			
(अ) पुर्णगत खर्च अन्तर्गतका कार्यक्रमहरू																											
१ पूर्वाहार सम्बन्धन आयोजना																											
१.१	सुनिश्चर तथा फिक्कर्स (सोफासेट १)	संख्या																									
१.२	भेगिनरी औजार तथा उपकरण खरिद (पावर सेयर १, लन मोजर १)	संख्या								२००																	
क) पुर्णगत खर्च कार्यक्रमको जम्मा										२००																	
(आ) बाजु खर्च अन्तर्गतका कार्यक्रमहरू :																											
१ बीउ/बेनी उत्पादन तथा विक्री वितरण आयोजना																											
१.१	तरकारी प्रजनन बीउ उत्पादन	के.जी.							२९	२९	१००	२७	१.४३	६०	०.४८	२०			०.४८	२०	२७	०.४८	२०				
१.२	तरकारी मूल बीउ उत्पादन एवं वितरण (प्याकेजिङ सहित)	के.जी.				४००	४००	३४३	३४०	८.३५	३४०	३.५८	१४०	१.१९	४०	३.५८	१४०	१.१९	४०	३.५८	४०	३.५८	४०	३.५८	१४०		
१.३	गोलभेंडाको बर्णसंकर जात श्रृजनाको बीउ उत्पादन	के.जी.				०.२	०.२	२०	१	१.९१	८०	०.७२	३०			०.४८	२०	१	०.७२	२०	१	०.७२	३०				
१.४	तरकारी उन्नत बीउ उत्पादन एवं वितरण (अक्रबर्)	के.जी.				०.१	०.१	१०	१	०.९५	४०	०.३६	१५	१	०.३६	१५	१	०.३६	१५	१	०.३६	१५	१	०.३६	१५		
१.५	तरकारी बेनी उत्पादन एवं विक्री वितरण (कुलबेनी समेत)	सं.हा.				१४००	१४००	४९५	२२४६	२६.८०	११२३	७००	९.५४	४००	९.५४	४००	९.५४	४००	९.५४	४००	६४६	७.७१	३२३				
२ स्थावर सम्पदा एवं व्यवस्थापन आयोजना																											
२.१	कफरसीड स्टक संचालन तथा व्यवस्थापन	के.जी.				४००	४००	४००	१४०	३.५८	१४०	४.०	१.१९	४०	४.०	१.१९	४०	४.०	१.१९	४०	४.०	१.१९	४०	४.०	१.१९	४०	
२.२	तरकारीबाली संग्रहालय संचालन व्यवस्थापन	बा.स.				१०	१०	१३	१२	०.५७	२४	४	०.१९	८	४	०.१९	८	४	०.१९	८	४	०.१९	८	४	०.१९	८	
२.३	केन्द्रको नर्सरी ब्लकको साटो सुधार (कृषि चुन तथा हरियोमलको प्रयोग गरी)	हेक्टर				०.५	०.५	२०	०.६	२.८६	१२०	०.३	१.४३	६०	०.३	१.४३	६०	०.३	१.४३	६०							
२.४	कम्पोज्ट मलखाडल तयार	संख्या				०.३	०.३	३०	२	०.७२	३०	२	०.७२	३०													
३ जातिय/बर्णशास्त्र संकलन सम्बन्धन आयोजना																											
३.१	तरकारी बाली जर्मेप्लाजम संकलन संबन्धन	संख्या				२५	२५	४०	२५	०.६०	२५	१०	०.२४	१०	१०	०.२४	१०	१०	०.२४	१०	५	०.१२	५				
४ प्रविधि अध्ययन परिक्षण तथा प्रदर्शन आयोजना																											
४.१	बजारमा उपलब्ध विभिन्न तरकारीका जातहरूको उत्पादन अध्ययन परिक्षण (काउलीबाली समूह र गोलभेंडा)	पटक				१	१	१५	२	१.१९	४०	१	०.६०	२५							१	०.६०	२५				
५ बाह्य सेवा तथा प्रविधि हस्तान्तरण आयोजना																											
५.१	पकेट क्षेत्रका कृषकहरूमा प्रविधिक सेवा पुऱ्याउने	पटक				८	८	७०	८	४.५८	१९२	२	१.१५	४८	३	१.६२	६८	३	१.६२	६८	३	१.६१	७६				
५.२	व्यवसायिक तरकारी उत्पादन कृषक तालिम (स्थलगत रु ४० हजारको दरले २ दिने तरकारी कम्पोजिट प्याकेट सहित, २५ कृषक सहभागी)	पटक							६	५.७२	२४०	३	२.८६	१२०	३	२.८६	१२०										

क्र.सं.	कार्यक्रम/क्रियाकलाप	इकाई	आयोजनाको कुल क्रियाकलापको			समूह कार्य मध्ये गत आ.व.सम्मको			०६९/७० आ.व.को वार्षिक कार्य लक्ष्य									२०७०/७१ आ.व.को									कीर्तयत
			परिमाण	लागत	भार	सम्पन्न परिमाण	लागत	भारित प्रगति	वार्षिक लक्ष्य			प्रथम चौमासिक लक्ष्य			दोश्रो चौमासिक लक्ष्य			तेस्रो चौमासिक लक्ष्य									
									परिमाण	प्रगति अनुमान	खर्च अनुमान	परिमाण	भार	बजेट	परिमाण	भार	बजेट	परिमाण	भार	बजेट	परिमाण	भार	बजेट				
१	२	३	४	५	६	७	८	९	१०	११	१२	१३	१४	१५	१६	१७	१८	१९	२०	२१	२२	२३	२४	२५	२६		
५.३	कृषक समूहमा स्वलगत घुम्ती तालिम ६,स्कूल हर्टिकल्चर तालिम २ (तरकारी कम्पोजिट प्याकेट वा सिजन अनुसारको पन्जिकृत तरकारीको बीउ सहित)	पटक										८	२.२९	९६	२	०.५७	२४	२	०.५७	२४	४	१.१५			४८		
५.४	तरकारी नर्सरीधनी , बीउ उत्पादन तालिम	पटक										२	७.९६	३००	२	७.९६	३००										
६ प्रविधि प्रचार प्रसार आयोजना																											
६.१	वार्षिक प्रगति प्रतिवेदन प्रकाशन	प्रांत							१५०	१५०	२५	१५०	१.१९	५०							१५०	१.१९			५०		
६.२	प्रविधिक पुस्तिका प्रकाशन	पटक							२०००	२०००	४०	२	१.१९	५०	१	०.६०	२५	१	०.६०	२५							
६.३	एफ.एम.मा सूचनामूलक प्रसारण	पटक							८	८	३२	६	०.७६	३२	२	०.२४	१०	२	०.२४	१०	२	०.२९			१२		
६.४	सार्वजनिक सुनुवाई तथा लेखा परिक्षण	पटक							२	२	१२	१	०.२४	१०				१	०.२४	१०							
७ मानव संसाधन विकास आयोजना (क्षमता अभिवृद्धि तालिम, भ्रमण, गोष्ठी)																											
७.१	प्रगति समीक्षा तथा बजेट गोष्ठीमा भाग लिने	पटक							२	२	४०	३	०.३६	१५	१	०.१२	५	१	०.१२	५	१	०.१२			५		
७.२	फार्म/केन्द्रहरूको, कृषक फिडल लगायत अन्य भैरि आउने भ्रमण	पटक							४	४	२२	७	२.५१	१०५	२	०.७२	३०	३	०.९५	४०	२	०.८४			३५		
८ मर्मत तथा सार्वजनिक सम्पति संभार आयोजना																											
८.१	सवारीसाधन मर्मत सम्भार (जीप लगायत अन्य फार्ममा प्रयोग हुने)	संख्या							२	२	१००	२	५.९७	२५०	२	५.९७	२५०										
८.२	असिग फ्लोर मर्मत	व.मि							२	२	७०	१३२	२.८४	११९				१३२	२.८४	११९							
८.३	आवास तथा अन्य भवन तथा शौचालय मर्मत सम्भार	संख्या										३	९.५४	४००	५	९.५४	४००										
८.४	टुनेल/स्कीन हाउस/सम्भार	संख्या										५०	६.४७	२००	३	२.३९	१००	३	२.३९	१००							
ख)	चालु खर्च कार्यालयको जम्मा												२७४५	९८.०९	४१११	४०.३५	२११०			२७४५	११५४			२०.९१	८४७		
ग)	कार्यक्रम खर्च तर्फको जम्मा (क + ख)												२९४५	१००	४१९१	४२.२५	२१९०			२७४५	११५४			२०.९१	८४७		
घ)	बाँकी चालु खर्च (उपभोग + कार्यालय संचालन खर्च)												४२२०		४९८७					४२२०					१६३३.३४		
ङ)	कुल जम्मा खर्च (ग + घ)												७१६५		९१७८					७१६५					२४८०.३४		

आयोजना/कार्यालय प्रमुख :-

मिति :

विभागीय/संस्था प्रमुख :-

मिति :

प्रमाणित गर्ने :

मिति :

प्रष्टव्य :

- खण्ड(अ) मा पूँजीगत खर्च शीर्षकबाट संचालन हुने प्रशस्तिका र खण्ड (आ) मा चालु खर्च शीर्षकबाट संचालन हुने कार्यक्रमहरूलाई उल्लेख गर्नु पर्दछ ।
- महल २ मा आयोजना वा कार्यक्रमको मुख्य मुख्य क्रियाकलापहरू उल्लेख गर्नु पर्ने छ । तर उपभोग र कार्यालय संचालन खर्च (प्रशासनिक) को हकमा क्रियाकलाप नदेखाई एकमुष्ट बजेट मात्र उल्लेख गर्नु पर्नेछ ।
- चालु अनुदान शीर्षकको कार्यक्रम खर्च तर्फको सेवा तथा उत्पादन खर्च शीर्षकबाट गरिने कार्यक्रमहरू उल्लेख गर्नु पर्दछ ।

खण्ड - ४ प्राविधिक खण्ड

४.१ विभिन्न तरकारी बालीका उन्मोचित जातहरू र उन्मोचित वर्ष

बाली	जात	उन्मोचित भएको वर्ष	सिफारिस भएका क्षेत्रहरू
आलु	कुफ्री ज्योती	२०४९	उच्च र मध्य पहाड
	कुफ्री सिन्दुरी	२०४९	पहाडको बेसी क्षेत्र र तराई
	डेजिरे	२०४९	उच्च एवं मध्य पहाड र तराई
	जनकदेव	२०५६	तराई, बेसी, मध्य तथा उच्च पहाड
	खुमल सेतो १	२०५६	तराई, भित्री मधेश, बेसी, मध्य तथा उच्च पहाड
	खुमल रातो २	२०५६	तराई भित्री मधेश
बन्दा	खुमल लक्ष्मी	२०६५	मध्य तथा उच्च पहाड, तराई, भित्री मधेश
	IPY-8	२०६५	तराई र भित्री मधेश
	कोपनहेगन मार्केट	२०५०	तराई र मध्य पहाड
	ग्रीन कोरोनेट	२०६६	तराई र मध्य पहाडी
	रेयर बल	२०६६	तराई र मध्य पहाड
	टि ६२१	२०६६	तराई र मध्य पहाड
	सुपर ग्रीन	२०६६	तराई, मध्य र उच्च पहाड
	बिगसन १७१	२०६६	उच्च पहाड
	नेपा स्टार	२०६६	तराई र मध्य पहाड
	समर क्रस	२०६६	तराई र मध्य पहाड
	ग्रीन च्यालेन्ज	२०६६	तराई र मध्य पहाड
	नेपा राउन्ड	२०६६	तराई
	बोनस	२०६६	तराई र मध्य पहाड
	सुपर कोरोनेट	२०६६	तराई र मध्य पहाड
	रुबी किङ्ग	२०६६	तराई र मध्य पहाड
	ग्रीन हिरो	२०६६	तराई र मध्य पहाड
	ग्रीन टप	२०६६	तराई र मध्य पहाड
	गोल्डेन बल	२०६६	तराई र मध्य पहाड
	क्षितिज	२०६६	तराई र मध्य पहाड
	नेपा म्याजिक	२०६६	तराई र मध्य पहाड
	ऋषि	२०६६	तराई र मध्य पहाड
	नेपा ग्रीन-७७७	२०६६	तराई र मध्य पहाड
	ग्रीन टप	२०६७	तराई र मध्य पहाड
	एन.एस.आर	२०६७	तराई र मध्य पहाड
	के.एफ ६५	२०६७	तराई र मध्य पहाड

बाली	जात	उन्मोचित भएको वर्ष	सिफारिस भएका क्षेत्रहरू
	एन ७६६	२०६७	तराई र मध्य पहाड
	एन.वाइ.सी.आर	२०६७	मध्य पहाड
	वाइ आर.होनाम	२०६७	तराई, मध्य र उच्च पहाड
	ग्रीन हट	२०६७	तराई, मध्य र उच्च पहाड
	एसिया एक्सप्रेस	२०६७	तराई र मध्य पहाड
काउली	काठमाण्डौ स्थानीय सर्लाही दीपाली	२०४६	तराई, मध्य र उच्च पहाड
	डोल्या स्नोबल १६	२०५१	तराई र मध्य पहाड
	मिल्की वे	२०६६	तराई, मध्य र उच्च पहाड
	एन. एस - १०	२०६६	मध्य र उच्च पहाड
	काशिमरे	२०६६	तराई, मध्य र उच्च पहाड
	ह्वाइट फलास	२०६६	तराई र मध्य पहाड
	स्नो काउन	२०६६	मध्य पहाड
	स्नो मिस्टीक	२०६६	तराई र मध्य पहाड
	स्नो क्विन	२०६६	तराई र मध्य पहाड
	स्नो बेस्ट	२०६६	तराई, मध्य र उच्च पहाड
	व्हाइट कप	२०६६	तराई र मध्य पहाड
	व्हाइट किङ्ग	२०६६	तराई र मध्य पहाड
	व्हाइट डायमण्ड	२०६६	तराई र मध्य पहाड
	स्नो डोम	२०६६	तराई र मध्य पहाड
	स्नो मार्च	२०६६	तराई र मध्य पहाड
	ह्वाइट क्लाउड	२०६६	तराई र मध्य पहाड
	एन.एस.६०	२०६६	तराई र मध्य पहाड
	एन.एस.१०६	२०६६	तराई, मध्य र उच्च पहाड
	अन्ना १०	२०६६	तराई, मध्य र उच्च पहाड
	अन्ना कप	२०६६	तराई, मध्य र उच्च पहाड
	रेनी	२०६६	तराई, मध्य र उच्च पहाड
	डमी	२०६६	तराई, मध्य र उच्च पहाड
	युमिको	२०६६	तराई, मध्य र उच्च पहाड
	ह्वाइ इजल्याण्ड	२०६६	तराई, मध्य र उच्च पहाड
	क्याण्डिड चार्म	२०६६	तराई र मध्य पहाड
	युकोन	२०६६	तराई र मध्य पहाड
	नेपा ह्वाइट	२०६६	तराई र मध्य पहाड
स्नो ग्रेस	२०६६	तराई र मध्य पहाड	
रामी	२०६७	तराई र मध्य पहाड	
सिल्भर कप -६०	२०६७	तराई र मध्य पहाड	
सिल्भर मुन ६०	२०६७	तराई र मध्य पहाड	
स्नो मुन	२०६७	तराई र मध्य पहाड	
ह्वाइट मुन	२०६७	तराई र मध्य पहाड	
मनास्लु	२०६७	तराई र मध्य पहाड	

बाली	जात	उन्मोचित भएको वर्ष	सिफारिस भएका क्षेत्रहरू
	निम्पु	२०६७	तराई र मध्य पहाड
	८०४	२०६७	तराई र मध्य पहाड
	ह्वाइट टप	२०६७	तराई र मध्य पहाड
	सुपर ह्वाइट टप	२०६७	तराई र मध्य पहाड
	देवी १	२०६७	तराई र मध्य पहाड
	देवी २	२०६७	तराई र मध्य पहाड
	एन. २२	२०६७	तराई र मध्य पहाड
नेपा ६०	२०६७	तराई र मध्य पहाड	
ब्रोकाउली	ग्रीन डोम ११५	२०६६	तराई, मध्य र उच्च पहाड
	ग्रीन डोम ८०	२०६६	तराई, मध्य र उच्च पहाड
	ग्रीन पारासोल	२०६६	तराई र मध्य पहाड
	प्रिमियम कुप	२०६६	तराई र मध्य पहाड
	सेन्ताउरो	२०६६	तराई र मध्य पहाड
	ग्रीन पिया	२०६६	तराई र मध्य पहाड
	एभरेष्ट ग्रीन	२०६७	तराई र मध्य पहाड
साकुरा	२०६७	मध्य पहाड	
किङ्ग डोम	२०६७	तराई र मध्य पहाड	
अर्लि यू	२०६७	तराई र मध्य पहाड	
नोक गुक	२०६७	तराई र मध्य पहाड	
ग्याँठ गोबी	नेपा बल	२०६६	तराई र मध्य पहाड
	सम्राट	२०६७	तराई र मध्य पहाड
चाइनिज बन्दा	ब्लुज	२०६६	तराई र मध्य पहाड
	विण्टर भिजिटर	२०६६	तराई र मध्य पहाड
	सी आर चुन डाई जील	२०६७	तराई र मध्य पहाड
गोलभेडा	स्पीङ्ग सन ६०	२०६७	मध्य पहाड
	एन ७	२०६७	तराई र मध्य पहाड
	पुसा रुवी	२०४६	तराई र मध्य पहाड
	रोमा	२०५१	तराई र मध्य पहाड
	मनप्रेक्स	२०५१	मध्य र उच्च पहाड
	एन.सि.एल. १	२०५१	तराई, मध्य र उच्च पहाड
	सृजना	२०६६	तराईको १५० मी. भन्दा माथि र मध्य पहाड
	सुरक्षा	२०६६	तराई र मध्य पहाड
	एन. एस. २५३५	२०६६	तराई र मध्य पहाड
	एन.एस. ७१९	२०६६	तराई र मध्य पहाड
	यूरेका	२०६६	तराई र मध्य पहाड
	साभेरा	२०६६	तराई र मध्य पहाड
एस्ट्रा ७१७	२०६६	तराई र मध्य पहाड	
मारिना	२०६६	तराई र मध्य पहाड	
गौरव ५५५	२०६६	तराई र मध्य पहाड	
जिको	२०६६	तराई र मध्य पहाड	
स्पेक्ट्रा	२०६६	तराई र मध्य पहाड	

बाली	जात	उन्मोचित भएको वर्ष	सिफारिस भएका क्षेत्रहरू
	नोभा	२०६६	तराई र मध्य पहाड
	भि.एल ४४३	२०६६	तराई र मध्य पहाड
	अमिता	२०६६	तराई र मध्य पहाड
	एन.एस. ८१५	२०६६	तराई र मध्य पहाड
	एन.एस ५३	२०६६	तराई र मध्य पहाड
	सेन्स	२०६६	तराई र मध्य पहाड
	सेरेस	२०६६	तराई र मध्य पहाड
	डालिला	२०६७	तराई, मध्य र उच्च पहाड
	माधुरी	२०६७	तराई र मध्य पहाड
	जमुना	२०६७	तराई र मध्य पहाड
माकिस	२०६७	तराई, मध्य र उच्च पहाड	
ओपेल	२०६७	तराई, मध्य र उच्च पहाड	
काँक्रो	कुशले	२०५१	तराई र मध्य पहाड
	निन्जा १७९	२०६६	तराई र मध्य पहाड
	एन.एस. ४०४	२०६६	तराई र पहाड
	एन.एस. ४०८	२०६६	तराई र मध्य पहाड
	चाँदनी	२०६६	मध्य पहाड
	मालीका ९९९	२०६६	तराई
	कोपिला	२०६६	तराई र मध्य पहाड
	हिमाल	२०६६	मध्य पहाड
	रमिता	२०६६	मध्य पहाड
	सालिनी	२०६६	तराई र मध्य पहाड
	पार्वती ४७८	२०६६	मध्य पहाड
	मनिषा	२०६६	मध्य पहाड
	गरिमा	२०६६	तराई र मध्य पहाड
	साहिनी १	२०६६	तराई
	बेली	२०६६	तराई र मध्य पहाड
	सिमरन	२०६६	मध्य पहाड
	कर्मा	२०६६	तराई र मध्य पहाड
	गौरी ७५७	२०६६	तराई र मध्य पहाड
	सञ्जय	२०६६	मध्य पहाड
	नेपा टुसी	२०६६	तराई र मध्य पहाड
	नेपा टुसी ००५	२०६६	तराई र मध्य पहाड
	नेपा टुसी १०३	२०६६	तराई र मध्य पहाड
ड्याडी २२३१	२०६६	तराई र मध्य पहाड	
लक्कि स्टार	२०६६	तराई र मध्य पहाड	
डाइनेष्टी	२०६६	तराई र मध्य पहाड	
म्याजेष्टी	२०६६	तराई र मध्य पहाड	
सीता ८८८	२०६६	मध्य पहाड	
साहिनी २	२०६६	तराई	

बाली	जात	उन्मोचित भएको वर्ष	सिफारिस भएका क्षेत्रहरू
	हिरो	२०६७	तराई
	हिमालय	२०६७	तराई र मध्य पहाड
	जुबोराज ४११	२०६७	तराई र मध्य पहाड
	कसिन्दा	२०६७	तराई र मध्य पहाड
	कनेना	२०६७	तराई र पहाड
लौका	कावेरी	२०६६	तराई र मध्य पहाड
	एन.एस. ४२१	२०६६	तराई र मध्य पहाड
	एन.एस. ४४३	२०६६	तराई र मध्य पहाड
घिरौला	अनमोल	२०६६	तराई र मध्य पहाड
	कान्तिपुरे	२०५१	तराई र मध्य पहाड
	न्यू नारायणी	२०६६	तराई र मध्य पहाड
	एन.एस. ४४१	२०६६	तराई र मध्य पहाड
	एन.एस. ४४५	२०६६	तराई र मध्य पहाड
पाटे घिरौला	गीता	२०६६	तराई र मध्य पहाड
	ह्यु क्यु ५०१	२०६६	तराई र मध्य पहाड
	भिसेट सि सि १६५	२०६६	तराई र मध्य पहाड
	एन.एस. ४०१	२०६६	तराई र मध्य पहाड
फर्सी	सोनार ०२२	२०६६	तराई र मध्य पहाड
स्क्वायस	असारि स्क्वास	२०५१	तराई र मध्य पहाड
फर्सी	अन्ना १०१	२०६६	तराई र मध्य पहाड
	अन्ना २०२	२०६६	तराई र मध्य पहाड
	अन्ना ३०२	२०६६	तराई र मध्य पहाड
	सनी हाउस	२०६६	तराई र मध्य पहाड
	ट्रू ग्रीन	२०६६	तराई र मध्य पहाड
	सोन्डो भी	२०६६	तराई र मध्य पहाड
	लङ्ग ग्रीन	२०६६	तराई र मध्य पहाड
	हनी डेजट	२०६६	तराई र मध्य पहाड
	दाभिन्च	२०६७	तराई र मध्य पहाड
	जुकिनी	२०६७	तराई र मध्य पहाड
चिचिण्डा	हरियाली	२०६६	तराई र मध्य पहाड
	कर्णाली	२०६७	तराई र मध्य पहाड
तीते करेला	हरियो करेला	२०५१	तराई, मध्य र उच्च पहाड
	एन.एस. ४३३	२०६६	तराई र मध्य पहाड
	चन्द्रा	२०६६	तराई, र मध्य पहाड
	लक्ष्मी ५५५	२०६६	तराई, र मध्य पहाड
	पीपल	२०६६	तराई, र मध्य पहाड
	शिव	२०६६	तराई, र मध्य पहाड
	गंगा	२०६६	तराई
	हीरा	२०६६	तराई
	सेती ४४४	२०६६	तराई र मध्य पहाड

बाली	जात	उन्मोचित भएको वर्ष	सिफारिस भएका क्षेत्रहरू
	कोमल	२०६६	तराई र मध्य पहाड
	सम्बृद्धि	२०६६	तराई र मध्य पहाड
	एन.एस. ४५३	२०६६	तराई र मध्य पहाड
	एन.एस. ४५४	२०६६	तराई र मध्य पहाड
	एन.एस. १०२४	२०६६	तराई र मध्य पहाड
	एन.एस. ४३१	२०६६	तराई र मध्य पहाड
	एन.एस. ४३४	२०६६	तराई र मध्य पहाड
	पाली	२०६७	तराई र मध्य पहाड
तरबुजा	लक्ष्मी ७४७	२०६६	तराई
	लक्ष्मी ७६७	२०६६	तराई
मूला	मिनो अर्ली	२०४६	तराई, मध्य र उच्च पहाड
	प्यूठाने रातो	२०५१	मध्य पहाड
	चालीस दिने	२०५१	मध्य पहाड
	टोकिनासी	२०५१	मध्य पहाड
	धनकुटे	२०५१	मध्य पहाड
	ह्वाइट नेक	२०५१	मध्य पहाड
	अल सीजन ह्वाइट	२०६६	तराई, मध्य र उच्च पहाड
	मिनो अर्ली लङ्ग ह्वाइट	२०६६	तराई, मध्य र उच्च पहाड
	एनि सिजन	२०६६	तराई र मध्य पहाड
	ग्रीन वो	२०६६	तराई र मध्य पहाड
	वाइ आर ह्वाइट स्त्रीङ्ग	२०६६	तराई र मध्य पहाड
	मिनो अर्ली लङ्ग ह्वाइट	२०६६	तराई र मध्य पहाड
	ट्रिपिकल क्रस	२०६६	तराई र मध्य पहाड
	ग्रीन नेक	२०६७	तराई र मध्य पहाड
	लङ्ग ह्वाइट मिनोङ्ग	२०६७	तराई र मध्य पहाड
	बि.एन. ४२९	२०६७	मध्य पहाड
	सिन्जिन	२०६७	मध्य पहाड
गाजर	नान्टिस फोर्टे	२०४६	तराई, मध्य र उच्च पहाड
	नेपा डिम	२०६६	तराई र मध्य पहाड
	सिग्मा	२०६६	तराई र मध्य पहाड
	न्यू कुरोदा	२०६६	तराई र मध्य पहाड
	कुरोदा मार्क II	२०६७	तराई र मध्य पहाड
सलगम	पर्पल टप	२०४६	तराई, मध्य र उच्च पहाड
	फुयुनोसो	२०६७	तराई र मध्य पहाड
चुकन्दर	मधुर	२०६६	तराई र मध्य पहाड
प्याज	रेड क्रियोल	२०४६	तराई, मध्य र उच्च पहाड
	सुपरेक्स	२०६६	तराई, र मध्य पहाड
	टी आइ १७२	२०६६	तराई, र मध्य पहाड
	कास	२०६६	तराई, र मध्य पहाड
	भेनस	२०६६	तराई, र मध्य पहाड
	विन्टर सिल्भर	२०६६	तराई, र मध्य पहाड

बाली	जात	उन्मोचित भएको वर्ष	सिफारिस भएका क्षेत्रहरू
	नासिक ५३	२०६७	तराई र मध्य पहाड
तने बोडी	खुमल तने	२०५१	तराई र मध्य पहाड
	सर्लाही तने	२०५१	तराई र मध्य पहाड
	चन्द्रा ०४१	२०६६	तराई र मध्य पहाड
	डबल हार्भेष्ट यार्डलंग वीन: पाली	२०६६ २०६७	तराई र मध्य पहाड तराई, मध्य र उच्च पहाड
बोडी	मालेपाटन १	२०६७	३०० देखि ९६० मी. उचाई सम्म
	त्रिशुली घ्यू सिमी भाङ्गे सिमी-१	२०५१ २०५१	मध्य पहाड र उच्च पहाड तराई र मध्य पहाड
सिमी केराउ	मन्दिर	२०६६	तराई र मध्य पहाड
	सर्लाही अर्केल	२०५१	तराई, मध्य र उच्च पहाड
	न्यू लाईन पर्फेक्सन	२०५१	तराई, मध्य पहाड
	सिक्किम स्थानीय	२०५१	तराई, मध्य र उच्च पहाड
पिरो खुर्सानी	ज्वाला	२०५१	तराई, मध्य र उच्च पहाड
	कर्मा ७४७	२०६६	तराई र मध्य पहाड
	कर्मा ७७७	२०६६	तराई र मध्य पहाड
	नेपा हट	२०६६	तराई र मध्य पहाड
	एन.एस.१७०१	२०६६	तराई र मध्य पहाड
	एन.एस.११०१	२०६६	तराई र मध्य पहाड
	गोली	२०६६	तराई र मध्य पहाड
	ओमेगा	२०६६	तराई र मध्य पहाड
	आकाश	२०६६	तराई र मध्य पहाड
	मार्शल	२०६६	तराई र मध्य पहाड
	बिग मामा ३	२०६६	तराई र मध्य पहाड
	सुपर तारा	२०६६	तराई र मध्य पहाड
	अन्ना नं ३	२०६६	तराई र मध्य पहाड
भेडे खुर्सानी	क्यालिफोर्निया वण्डर	२०५१	तराई, मध्य र उच्च पहाड
	सागर	२०६६	तराई र मध्य पहाड
	एन.एस. ६३२	२०६६	तराई र मध्य पहाड
भाण्टा	नुर्की	२०५१	तराई र मध्य पहाड
	एन.एस. ७९७	२०६६	तराई र मध्य पहाड
	अर्का केशव	२०६६	तराई र मध्य पहाड
	अन्ना ८०६	२०६६	तराई र मध्य पहाड
	रुनाको	२०६७	तराई, मध्य र उच्च पहाड
रामतोरिया	पार्वती	२०५१	तराई, मध्य र उच्च पहाड
	अर्का अनामिका	२०६६	तराई, मध्य र उच्च पहाड
धनिया	लोटस	२०६६	तराई र मध्य पहाड
	सुरभी	२०६६	तराई, मध्य र उच्च पहाड
कुरिलो रायो	मेरी वासिङ्गटन ५०० डब्लु	२०६६	तराई, मध्य र उच्च पहाड
	खुमल चौडापात	२०४६	तराई, मध्य र उच्च पहाड
	मार्फा चौडा पात	२०५१	मध्य पहाड र उच्च पहाड

बाली	जात	उन्मोचित भएको वर्ष	सिफारिस भएका क्षेत्रहरू
पाक चोई	खुमल रातो पात	२०५१	तराई, मध्य र उच्च पहाड
	ताङ्गुवा रायो	२०५१	मध्य पहाड
	रेड जायन्ट	२०६६	तराई र मध्य पहाड
	माइक जायन्ट	२०६६	तराई र मध्य पहाड
	टेस्टी ग्रीन	२०६६	तराई र मध्य पहाड
पार्सले	क्यानटङ्ग त्वाइट	२०६७	तराई र मध्य पहाड
	चोको	२०६७	तराई र मध्य पहाड
	पार्सले ग्रीन कारपेट	२०६६	तराई र पहाड
	सोइ सिम	२०६६	तराई र पहाड
जिरीको साग	सेलेरी उताह टल ग्रीन	२०६६	तराई र मध्य पहाड
	ग्रीन स्पान	२०६६	तराई, मध्य र उच्च पहाड
	ग्रीन बेभ	२०६६	तराई, मध्य पहाडका नदी किनार
स्वीसचाई पालुङ्गो	न्यू रेड फायर	२०६६	तराई, मध्य पहाड तथा नदी किनार
	सुसाग	२०५१	तराई, मध्य र उच्च पहाड
	हरिपाते	२०५१	तराई, मध्य र उच्च पहाड

४.२ तरकारी बीउ उत्पादक तथा बीउ विशेषज्ञले बीउको विशुद्धताको लागि जान्नुपर्ने कुराहरू :

क्र. सं.	बालीको नाम	Seed standard			Field standard	
		न्यूनतम उमार शक्ति	न्यूनतम शुद्धता	अधिकतम चिस्यान	बेजात बोट	बीउबाट उत्पात्ति हुने रोगी बोटको संख्या
१.	केराउ, सिमी, बोडी	७०	९७	९	१००० बोटमा ५ बोट	१००० बोटमा ५ बोट
२.	गोलभेडा	७०	९७	८	"	"
३.	जिरीको साग	७५	९७	८	"	"
४.	मूला	७०	९७	८	"	"
५.	सलगम	७०	९७	७	"	"
६.	स्वीसचाई	६५	९६	८	१००० बोटमा २ बोट	१००० बोटमा २ बोट
७.	पालुङ्गो, गाँजर	६५	९५	८	"	"
८.	चम्सुर	६५	९५	७	"	"
९.	प्याज	६५	९७	८	"	"
१०.	काउली	७०	९८	७	"	"
११.	बन्दा, ब्रोकाउली	७०	९७	७	"	"
१२.	घिरौला, काँक्रो, करेला, लौका, फर्सि, स्व्वास, चिचिण्डो	६५	९७	७	"	"
१३.	रामतोरिया	७०	९८	९	"	"
१४.	रायो	७५	९७	७	"	"
१५.	खुर्सानी	६५	९७	८	"	"

नोट- क: न्यूनतम उमार शक्ति भन्नाले माथि उल्लेखित अंक भन्दा (%)कम हुनु हुदैन।

ख: न्यूनतम शुद्धता भन्नाले बीउमा माटो, ढुङ्गा तथा अन्य बालीका बीउ पात,डाँठ आदि नभिसिएको हुनु पर्दछ।

४.३ Seed Rate and Multiplication Ratio of some Major Vegetables in Nepal :

S. N	Name of Vegetables	Seed Rate gm/R	Seed Yield kg/R	Seed Multiplication	Spacing (cm)	Plant population/ R	Weight of 100 seed (grams)
1	Cauliflower	Early-40 Late-25	20 25	1:500 1:1000	50x50 60x60	2000 1667	3.0
2	Cabbage	Early-40 Late-30	30 40	1:750 1:1300	90x75	735	2.0
3	Broccoli	30	30	1:1000	60x50	1067	3.0
4	Knol khol	60	30	1:500	45x30	3571	3.4
5	Rayo(B.L.M)	30	30	1:1000	75x45	1470	2.0
6	Radish	250	25	1:80	60x30	2778	10.0
7	Turnip	200	40	1:200	60x30	2778	3.0
8	Tomato	25	5	1:200	75x60	111	3.3
9	Chilli	Hot-50 Sweet-50	8 5	1:160 1:100	60x20 60x30	4167 2775	3.3 5.5
10	Brinjal	30	6	1:200	60x45	1852	4.0
11	Okra	500	50	1:100	60x45	1852	50.0
12	Onion	500	25	1:50	45x50	2174	3.0
13	Carrot	250	30	1:120	60x30	2778	1.2
14	Swisschard	500	30	1:60	45x30	3571	-
15	Beans	Pole-1500 Dwarf-4000	40 40	1:25 1:10	120x30 60x20	1359 4167	290
16	Broad bean Cow pea Asp.Bean	6000 1500	60 40	1:10 1:26	120x30 60 x40	1389 4167	290
17	Peas	Early-4000 Late-5000	50	1:12 1:10	40x15	5333	170
18	Gourd Snake Spong	250 125	10 10	1:40 1:80	200x200	125	90
19	Bitter gourd Bottle gourd	250 250	10 15	1:40 1:60	120x100 200x150	410 107	60 150
20	Pumkin	150	20	1:133	250x200	100	170
21	Cucumber	150	10	1:66	200x100	250	25
22	Squash	250	20	1:80	100x100	500	70
23	Coriander	1000	30	1:30	20x2-3		-
24	Garden Cress	500	30	1:60	20x2-3		-
25	Luttuce Spinash	50 1500	10 30	1:200 1:20	90x45 20x2-3	1220	0.8
26	Fenugreek -Kasuri_	500	25	1:50	30x15	33333	-
27	Melons	250	10	1:40	200x150	167	

४.४ विभिन्न तरकारी बालीहरूको लागि मलखादको सिफारिस मात्रा :

क्र.सं.	बालीको नाम	कम्पोष्ट मल (मे.टन/हे.)	रासायनिक मल (के.जी.)			कैफियत
			नाइट्रोजन	फस्फोरस	पोटाश	
१	काउली	१६-१८	१००	८०	५०	
२	बन्दा	१६	१००	६०	५०	
३	ब्रोकाउली	१६	१००	६०	५०	
४	ग्याँठ	१६	१००	६०	५०	
५	गोलभेडा	१५	९०	६०	५०	
६	भाण्टा	१५	८५	५०	५०	
७	रामतोरिया	१५	६०	४०	६०	
८	मूला	१५	१००	६०	८०	
९	सलगम	१५	५०	५०	३०	
१०	गाँजर	१५	५०	५०	३०	
११	प्याज		८०	६०	४०	
१२	घिरौला		६०	४०	२५	
१३	करेला		१००	८०	४०	
१४	फर्सि		८०	६०	४०	
१५	स्क्वास		८०	६०	४०	
१६	काँक्रो		५०	३०	२५	
१७	तरबुजा		६०	५०	६०	
१८	परवल		६०	६०	५०	
१९	ईस्कूस		३०	३०	४५	
२०	केराउ		४०	४०	६०	
२१	घ्यू सिमी		२५	४०	६०	
२२	बोडी		२५	४०	६०	
२३	रायो		७०	४०	२५	
२४	पालुङ्गो		७०	४०	२५	
२५	चम्सुर		७०	४०	२५	
२६	स्वीसचाई		८०	४०	४०	

स्रोत- नेपालमा तरकारी खेती

४.५ विभिन्न तरकारी बालीहरूको लागि माटोको उपयुक्त पि.एच.मान :

क्र.सं.	बालीको नाम	पि.एच.	कैफियत
१	सिमी	६.०-७.५	
२	प्याज	५.५-६.५	
३	धनियाँ	६.०-७.०	
४	लसुन	६.५-७.०	
५	खुर्सानी	५.५-६.५	
६	कुरिलो	५.५-७.०	
७	मूला	६.५-७.५	
८	काउली	६.५-७.५	
९	बन्दा	६.०-७.०	

क्र.सं.	बालीको नाम	पि.एच.	कैफियत
१०	काँक्रो	६.०-७.३	
११	केराउ	६.५-७.५	
१२	गोलभेडा	५.५-७.०	
१३	सलगम	५.५-६.८	
१४	बोडी	५.०-६.५	
१५	मेथी	६.०-७.०	
१६	लसुन	६.०-७.०	

4.6 Seed born diseases of some important vegetable crops

S.N.	Crops	Disease	Presence on seed
1	Aggregate onion	Soft rot	Internal
2	Brinjal	Fruit rot	Internal
3	Cabbage	Black rot	Internal
		Black leg	Internal
		Soft rot	Internal
4	Cauliflower	Black rot	Internal
		Black leg	Internal
		Soft rot	Internal
5	Chillies	Early blight	Internal
		Anthrachnose	Internal
		Bacterial wilt	
6	Chinese cabbage	Black leg	Internal
		Soft rot	Internal
7	Cluster bean	Anthrachnose	Internal
8	French bean	Anthrachnose	Internal
		Common mosaic	Internal
9	Indian bean	Anthrachnose	Internal
10	Knol-khol	Black leg	Internal
11	Potato	Charcoal rot	Internal/external
		Brown rot	Internal/external
		Mild mosaic	Internal
		Serve mosaic	Internal
		Late blight	Internal/external
		Dry rot	Internal/external
		Common scab	Internal/external
		Black scurf	Internal/external
12	Tomato	Early blight	External
		Mosaic	External
		Fusarium wilt	
		Bacterial cankeer	
13	Curciferous	Alternaria leaf spot	
		Black rot	
14		Rhizoma rot	

Source: Kanwar H.S., Bhattarai Dhurba Raj & Mehta Devinder K., 2010 Seed Technology Processing, Storage & Marketing, New Delhi, India

4.7 Isolation distance for vegetable crops

S.N.	Crops	Isolation distance (mtrs)	
		Foundations Seed	Certified Seed
1	Bhindi/Okra	400	200
2	Beet	1600	1000
3	Bitter gourd Variety	1000	500
4	Bitter gourd Hybrid	1500	1000
5	Bottle gourd Variety	1000	500
6	Bottle gourd Hybrid	1500	1000
7	Brinjal Variety	200	100
8	Brinjal Variety Hybrid	200	200
9	Cabbage	1600	1000
10	Carrot	1000	500
11	Cauliflower	1600	1000
12	Chillies	400	200
13	Cucumber Variety	1000	500
14	Cucumber Hybrid	1500	1000
15	Fenugreek	10	5
16	French bean	10	5
17	Lettuce	50	25
18	Knol - khol	1600	1000
19	Muskmelon Variety	1000	500
20	Muskmelon Hybrid	1500	1000
21	Onion	1000	500
22	Pea	10	5
23	Potato	5	5
24	TPS	-	50
25	Ash gourd	1000	500
26	Pumpkin Variety	1000	500
27	Pumpkin Variety Hybrid	1500	1000
28	Radish	1600	1000
29	Ridge gourd	1000	500
30	Ridge gourd Hybrid	1500	1000
31	Snake gourd	1000	500
32	Spinach	1600	1000
33	Spong gourd	1000	500
34	Spong gourd Hybrid	1500	1000
35	Tomato Variety	50	25

36	Tomato Hybrid	200	100
37	Watermelon Variety	1000	500
38	Watermelon Hybrid/seedless	1500	1000

Source: Kanwar H.S., Bhattarai Dhurba Raj & Mehta Devinder K., 2010 Seed Technology

Processing, Storage & Marketing, New Delhi, India

४.८ विभिन्न विषादीहरूको प्रयोग नर्मस (प्रति रोपनी) :

विषादीको किसिम	माटोको उपचार	बीउको उपचार	बालीमा छर्न	कैफियत
क. किटनाशक				
१. पयूराडन गेडा	१ के.जी.	-	-	
२. मालाथियन धूलो	१ के.जी.	-	-	
३. रोगर	-	-	१०० एम.एल.	३ पटक छर्नलाई
४. नुभान	-	-		" "
ख. रोग नाशक				
१. वेभिप्टन	-	१-२ ग्राम प्रति के.जी.	१०० ग्राम	-
२. थिराम	-	१-२ ग्राम प्रति के.जी.	-	-
३. क्याप्टान	-	१-२ ग्राम प्रति के.जी.	-	-
४. डाईथेन एम-४५	-	२-३ ग्राम प्रति के.जी.	२०० - ३०० ग्राम	३ पटक छर्नलाई
५. व्वाइर्टक्स	-	-	३०० ग्राम	" "
६. सल्फर धूलो	-	-	३ के.जी.	" "

४.९ सरकारी फार्म/केन्द्रमा उत्पादित तरकारी बीउको मूल्य-सूची (मिति २०६७/५/३१ मा निर्धारण गरिएको)

क्र.सं.	तरकारी	जात	प्रति के.जी.मूल्य (रु.)	
			मूल बीउ	उन्नत बीउ
१	काउली	काठमाण्डौ स्थानीय	१५४०	७२०
		स्नोबल १६	१५४०	७२०
		किबो जाइन्ट	१५४०	८००
		दिपाली	१५४०	७१५
		ज्यापू	२०००	१०००
२	बन्दा	सबै जात (O.P.)	१०००	७१५
३	ब्रोकाउली	सबै जात (O.P.)	१५४०	७१५
४	ग्याँठकोपी	व्हाईट भियाना	१५४०	७१५
५	मूला	मिनो अर्लि	५००	३००
		चालिस दिने/चेतकी	५००	३००
		प्यूठाने रातो	५००	३००
		व्हाईट नेक	५००	३००

क्र.सं.	तरकारी	जात	प्रति के.जी.मूल्य (रु.)	
			मूल बीउ	उन्नत बीउ
		टोकनासी	८००	६००
६	सलगम	पर्पलटप	५००	२५०
		काठमाण्डौ रातो	६००	२५०
७	गाजर	न्यू कुरोडा	१४००	१०००
		नान्टीस	१४००	६५०
८	चुकन्दर	स्थानीय	१५००	२००
९	चम्सुर	स्थानीय	१५००	१५०
१०	पालुङ्गे	पाटने	१०००	२५०
		हरियो	१०००	२००
११	रायो	मार्फा चौडा पात	१५००	६००
		खुमल चौडा पात	१०००	३००
		खुमल रातो पात	१०००	३००
		मनकामना	१०००	५००
		ताडुवा	१०००	३००
		बालाजु लोकल	१०००	३००
१२	स्वीसचार्ड	सुसाग	७३५	३००
१३	जिरीको साग	ग्रेट लेक	७३५	२००
१४	बकुल्ला	स्थानीय	५००	२००
१५	लहरे सिमी	त्रिशुली	५००	३००
		चौमासे	५००	३००
१६	भ्याङ्गे सिमी	कन्टेण्डर	५००	२००
		प्रोभाईडर	५००	२००
१७	तने बोडी	खुमल तने/सर्लाही तने	५००	२००
१८	केराउ	आर्केल	५००	१५०
		एन.एल.पि.	५००	१५०
		सिक्किम लोकल	५००	३००
१९	स्कवास	ग्रे जुकिनी	३०००	१५००
२०	काँक्रो	भक्तपुर स्थानीय/कुसुले	५०००	३०००
२१	घिरौला	कान्तिपुरे /पुसा चिल्लो	३०००	२१५०
२२	चिचिण्डो	स्थानीय	२०००	१५००
२३	करेला	कोयम्बटुर लङ्ग	३०००	१५००
		पुषा दोमौसमी	३०००	१२००
२४	फर्सि	स्थानीय	२०००	१२००
२५	लौका	स्थानीय	३०००	२०००
		पि.एस.पि.एल.	३०००	१५००
२६	कुभिण्डो	स्थानीय	२०००	१२००

क्र.सं.	तरकारी	जात	प्रति के.जी.मूल्य (रु.)	
			मूल बीउ	उन्नत बीउ
२७	तरबुजा	सुगर बेबी	३०००	१५००
२८	खरबुजा	स्थानीय	३०००	१५००
२९	पिरो खुर्सानी	सबै जात (O.P.)	३०००	२०००
		अकबरे	६०००	५५००
३०	भेंडे खुर्सानी	क्यालिफोर्निया वण्डर	९०५०	४९००
३१	भण्टा	सबै जात (O.P.)	९७००	१५००
३२	गोलभेंडा	मनप्रेकस	९७००	२०००
		सबै जात (O.P.)	९७००	३५००
		हाइब्रिड सिजना	-	१०५०००
३३	रामतोरिया	सबै जात (O.P.)	६००	३००
३४	मेथि	कसुरी	१०००	४००
		स्थानीय	१०००	४००
३५	धनिया	स्थानीय	५००	३००
३६	सुप	स्थानीय	७००	४००
३७	प्याज	रेड क्रियोल	२०००	१९००
		नासिक रेड	१०००	५००
		नासिक ५३	१०००	४००
		एग्री फाउण्ड डार्क रेड	२०००	१०००
३८	कुरिलो	मेरी वाशिङ्गटन स्थानीय	४०००	२०००
३९	चाइनिज बन्दा	सबै जात (O.P.)	१०००	६००
४०	आलुको वीयाँ	टि.पि.एस.	-	२५०००
४१	अदुवा	सबै जात	-	१००
४२	बेसार	सबै जात	-	१००
४३	अलैची	सबै जात	-	२५००

४.१० तरकारी बीउको प्याकिङ्ग गर्ने न्यूनतम मापदण्ड

बाली	न्यूनतम प्याकेजिङ्ग परिमाण	प्याकेजिङ्ग पदार्थ	प्याकेजिङ्ग साईज
काउली	२० ग्राम	Aluminium Foil Paper वा प्लाष्टिक (न्यूनतम ३०० गेज)	४" × ६"
मूला	१००० ग्राम	Cotton Bag / Aluminium Foil Paper वा प्लाष्टिक (न्यूनतम ३०० गेज)	९" × १२"
गोलभेंडा	१० ग्राम	Aluminium Foil Paper वा प्लाष्टिक (न्यूनतम ३०० गेज)	४" × ६"
रायो	२० ग्राम	Aluminium Foil Paper वा प्लाष्टिक (न्यूनतम ३०० गेज)	४" × ६"
प्याज	२० ग्राम	Aluminium Foil Paper वा प्लाष्टिक (न्यूनतम ३०० गेज)	४" × ६"
बोडी	४ के.जी.	Cotton Bag / Aluminium Foil Paper वा प्लाष्टिक (न्यूनतम ३०० गेज)	आवश्यकताअनुसार
घ्यू सिमी	२ के.जी.	Cotton Bag / Aluminium Foil Paper वा प्लाष्टिक (न्यूनतम ३०० गेज)	आवश्यकताअनुसार
केराउ	२ के.जी.	Cotton Bag / Aluminium Foil Paper वा प्लाष्टिक (न्यूनतम ३०० गेज)	आवश्यकताअनुसार

अनुसूची ८

4.11 Major Vegetable Seed Production Areas & Their Production Potentialities

Particulars	Elevation [meter]	Major seed produced	Annual production potential [ton]	Processing facility
<u>Rapti Area (major) :</u> Dang, Rukum, Salyan, Rolpa, Pyuthan	725-1860	Radish, Onion, Rayo, Okra, Cauliflower, Squash, Cabbage, Carrot	250	National Seed Company, Seed Processing Center Dang
<u>West (Lumle) Area (major) :</u> Kaski, Parbat, Baglung, Myagdi	800-2000	Tomato, Radish, Rayo, Pea, Beans, Cress, Cucumber, Squash	150	SEAN, Seed Processing Center
<u>Koshi Hill Area (major) :</u> Dhankuta, Tehrathum, Bhojpur, ankhwasabha	800-2000	Radish, Rayo, Pea, Broccoli, Cauliflower, Turnip, Beans	150	KOSEPAN, Mini Seed House Dhankuta
<u>Far West Area (major) :</u> Dadeldhura, Baitadi, Achham, Doti	800-1500	Radish, Rayo, Peas, Beans, Carrot	75	NSC, Seed Processing Center, Dhangadi
<u>Kathmandu Area :</u>	1000	Radish, Bean, Cauliflower	65	VDD, Khumaltar SSSC, Thankot CEAPRED, Lalitpur
<u>Sarlahi Area :</u> Sarlahi, Mahottari, Rautahat, Bara	90-110	Okra, Chilli, Tomato, Brinjal, Gourds, Peas, Cauliflower, Beans	90	Tropical Horticulture Center, Sarlahi
<u>Other Areas :</u> Mustang, Dolpa, Kabhre, Dolakha, Sindhupalchok, Baglung, Gorkha	1000-2300	Radish (MinoEarly), Cauliflower (Kathmandu jyapu), Cabbage (copenhegen Market), Carrot (New Kuroda), Onion, Beans, Rayo, Tomato, Cucumber	190	VDD, Khumaltar SSSC, Thankot CEAPRED, Lalitpur
<u>Mid West Area :</u> (Other than Rapti, Surkhet)	100-2500	Carrot, Radish (All season), Rayo (Marpha Broad Leaf)	11	SSSC, Thankot CEAPRED, Lalitpur
		Total	981	

अनुसूची ५

४.१२ देशका विभिन्न स्थानका फार्म/केन्द्रमा उत्पादन हुने तरकारी बीउ र तिनका जातहरूको विवरण

क्र. सं.	बाली	जात	सर्लाही	जनकपुर	त्रिशुली	दामन	पाल्पा	बोच	मार्फा	सोनु	खुमलटार	रुकुम	पाँचखाल	सिन्धुली	डोल्पा	डडेल्धुरा	
१	काउली	सर्लाही दिपाली	■														
		कार्तिकी	■														
		K.5					■										
२	बन्दा	काठमाण्डौ लोकल									■	■					
		डोल्पा स्नोबल १६														■	
		क्रिबो जाईन्ट															■
३	ब्रोकाउली	कोपेनहेगन मार्केट							■								
		काला ब्रिज															■
		माफा चौडापात					■		■	■						■	
४	रायो	खुमल रातोपात					■				■					■	
		खुमल चौडापात										■					
५	मूला	पुसा चेतकी	■	■													
		मिनो अर्ली			■	■					■	■		■			
		प्युठाने रातो					■										
६	शलगम	टोकीनासी						■	■	■					■		
		पर्पलटप व्हाइट ग्लोब							■	■		■					
		काठमाण्डौ रातो									■	■					
७	गाजर	नान्टिस							■								
		न्यू कोरोडा										■					
		स्वीसचार्ड								■						■	
८	स्वीसचार्ड	फोर्ड हुक जाईन्ट							■								
		सुसाग									■	■					
९	भेडे खुर्साना	क्यालिफोर्निया वण्डर	■								■						
१०	पालुङ्गा	अल ग्रिन											■				

क्र. सं.	बाली	जात	सर्लाही	जनकपुर	त्रिशुली	दामन	पाल्पा	बोच	मार्फा	सोलु	खुमलटार	रुकुम	पाँचखाल	सिन्धुली	डोल्पा	डडेल्धुरा
११	चम्सुर	पाटने														
१२	वकुल्ला	नेपाली स्थानीय														
१३	केराउ	काठमाण्डौ स्थानीय														
		सिक्किम लोकल														
		आर्केल														
		N.L.P.														
१४	घ्यू सिमी	चौमासे														
		त्रिशुली														
		S-9														
१५	भ्याङ्गे सिमी	प्रोभाईडर														
		कण्टेण्डर														
१६	बोडी	सर्लाही तने														
		खुमल तने														
१७	रामतोरिया	परवानी क्रान्ति														
		पुसा सावनी														
		पार्वती														
		अर्का अनामिका														
१८	गोलभेडा	पुसा रुबी														
		रोमा														
		N.C.L.														
		मनप्रेकस														
		स्थानीय (लप्सीगेडे)														
		C.L.Cross														
१९	प्याज	A.F.D.R.														
		Red Creole														

क्र. सं.	बाली	जात	सर्लाही	जनकपुर	त्रिशुली	दामन	पाल्पा	बोच	मार्फा	सोलु	खुमलटार	रुकुम	पाँचखाल	सिन्धुली	डोल्पा	डडेल्धुरा
२०	भण्टा	नुर्की														
		क्रान्ति														
		पुसा पर्पल लङ्ग														
२१	खुर्सानी	पुसा ज्वाला														
		काठमाडौं स्थानीय														
२२	लौका	P.S.P.L.														
२३	तरबुजा	सुगर बेबी														
२४	काँक्रो	सर्लाही लङ्ग गिन														
		भक्तपुर लोकल														
२५	करेला	कोयम्बटुर लङ्ग														
		व्हाईट लङ्ग														
२६	घिरौला	पुसा चिल्लो														
२७	फर्सी	सर्लाही स्थानीय														
२८	स्क्वास	ग्रेकोट														
		ग्रे जुकिनी														
२९	मेथी	कस्तुरी, कमन														
३०	धनिया	स्थानीय														
		कलमी														

